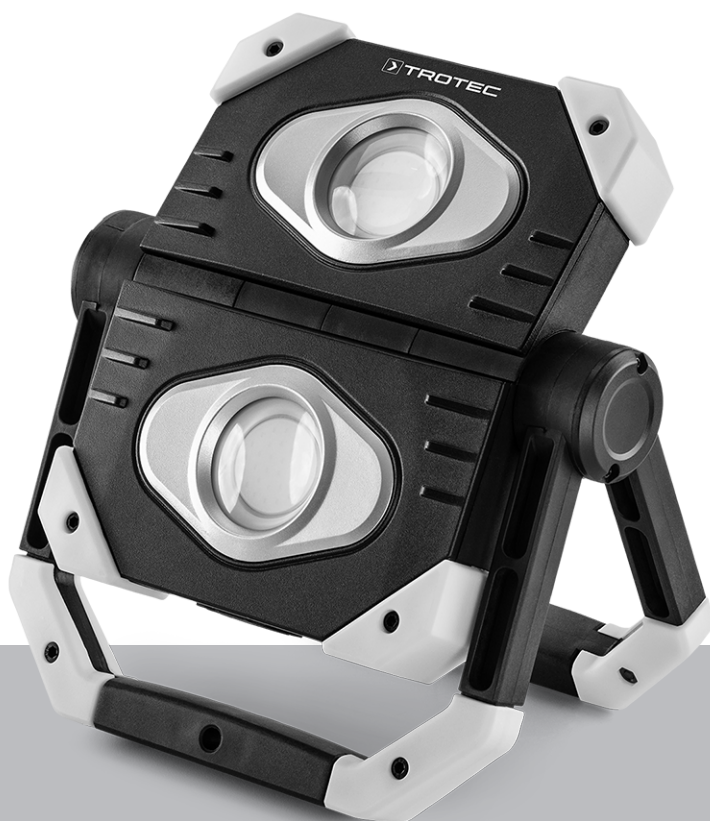


SV

BRUKSANVISNING  
LED-ARBETSLAMPA



## Innehållsförteckning

Information om bruksanvisningens användning .....	2
Säkerhet.....	2
Information om apparaten .....	4
Transport och lagring.....	5
Idrifttagning.....	6
Drift .....	7
Fel och störningar.....	8
Underhåll.....	8
Kassering .....	9

## Information om bruksanvisningens användning

### Symboler



#### Varning

Detta signalord betecknar en risk med medelsvår riskgrad som kan leda till döden eller allvarliga personskador om den inte undviks.



#### Akta

Detta signalord betecknar en risk med låg riskgrad som kan leda till lätta eller mindre personskador om den inte undviks.

#### Information

Detta signalord betecknar viktig information (t.ex. materiella skador), men ingen risk för liv och lem.



#### Info

Hänvisningar med denna symbol hjälper dig att snabbt och säkert kunna utföra ditt arbete.



#### Följ anvisningen

Hänvisningar med denna symbol gör uppmärksam på att bruksanvisningen måste beaktas.

Den aktuella bruksanvisningen och EU-försäkran om överensstämmelse kan du ladda ner från följande länk:



PWLS 08-10



<https://hub.trotec.com/?id=47142>

## Säkerhet

### Allmänna säkerhetsanvisningar för LED-arbetslampor



#### Varning

**Läs alla säkerhetsanvisningar, anvisningar, illustrationer och tekniska data som tillhör denna arbetslampan.**

Att inte iaktta säkerhetsföreskrifter och anvisningar nedan kan orsaka elstötar, brand och/eller allvarliga personskador.

**Förvara alla säkerhetsföreskrifter och anvisningar på ett säkert ställe för framtida användning.**



#### Allmänna säkerhetsanvisningar - säker arbetsmiljö

- **Håll arbetsområdet rent.** Oordning kan leda till olyckor.
- **Håll barn och andra sårbara personer på avstånd under apparatens användning.** Delar av apparaten kan bli heta.



#### Allmänna säkerhetsanvisningar - elektrisk säkerhet

- **Skydda apparaten mot regn och fukt.** Apparaten kan skadas om vatten kommer in i den.



#### Allmänna säkerhetsanvisningar - användning och hantering av det laddningsbara batteriet

- **Batteriet är fast monterat. Demontera aldrig batteriet och ladda det bara enligt beskrivningen.** Användningen av andra batterier kan orsaka personskador och medföra brandrisk.
- **Håll USB-ingångarna stängda med gummilocket så att de inte blir smutsiga.** När du inte täcker över USB-ingångarna och de blir smutsiga, går det eventuellt inte längre att ansluta USB-laddningskabeln.

- **Iaktta alla anvisningar om laddningen.** Ladda aldrig batteriet utanför temperaturområdet som anges i bruksanvisningen. Felaktig laddning eller laddning utanför det tillåtna temperaturområdet kan förstöra batteriet och öka risken för brand.
- **Håll laddaren resp. USB-laddningskabeln ren.** Laddaren resp. USB-laddningskabeln kan skadas om den blir smutsig.
- **Felaktig användning kan få batteriet att läcka.** Undvik kontakt med den utläckande vätskan. Skölj med vatten vid oavsiktlig kontakt. Tillkalla läkare om batterivätska kommer i kontakt med ögonen. Batterivätska som läcker ut kan leda till hudirritationer eller brännskador.
- **Använd inte apparaten om batteriet är skadat.** Skadade batterier kan bete sig oförutsägbart och orsaka brand, explosion eller personskada.
- **Öppna inte apparatens hölje.** Apparaten kan skadas om du öppnar höljet.
- **Utsätt inte ett batteri för eld eller för höga temperaturer.** Brand eller temperaturer över 75 °C kan orsaka explosion.



#### Allmänna säkerhetsanvisningar - service

- **Låt endast kvalificerad fackpersonal reparera apparaten och använd då endast originalreservdelar.** Detta garanterar att apparatens säkerhet bibehålls.
- **Underhåll aldrig skadade batterier.** Allt underhåll på batterier får endast genomföras av tillverkaren eller befullmäktigat ombud.

#### Ändamålsenlig användning

Använd apparaten PWLS 08-10 uteslutande för en tidsmässigt begränsad belysning inomhus och utomhus, t.ex. på byggplatser, och följ alltid alla tekniska data.

En användning av apparaten utöver den ändamålsenliga användningen gäller som felanvändning.

#### Förutsebar felanvändning

Apparaten är inte lämplig för permanent belysning inomhus och utomhus.

Apparaten är inte lämplig för nät drift.

#### Restrisker



#### Varning för explosionsfarliga ämnen

Batteriet får inte utsättas för temperaturer över 75 °C! Batteriet får inte komma i kontakt med vatten eller eld! Undvik direkt solljus och fukt. Det finns explosionsrisk!



#### Varning

Titta aldrig direkt in i LED-lamporna! Den optiska strålningen kan vara skadlig för dina ögon.



#### Varning

Det kan utgå faror från denna apparat om personer som inte undervisats använder den på ett felaktigt eller icke ändamålsenligt sätt! Beakta personalkvalifikationerna!



#### Varning

Apparaten är inte en leksak och får inte hamna i barns händer.



#### Varning

Risk för kvävning!  
Låt inte förpackningsmaterialet ligga framme på ett oaksamt sätt. Det kan utgöra en farlig leksak för barn.



#### Akta

Håll tillräckligt avstånd från värmekällor.

#### Information

Apparaten kan skadas om den förvaras eller transporteras osakkunnigt. Iaktta informationen om apparatens transport och förvaring.

**Information om apparaten**

**Beskrivning av apparaten**

Apparaten har ljusstarka LED-ytlampor.

Du kan välja mellan 5 ljusnivåer samt göra inställningar i stroboskop-läge. Stroboskop-läget erbjuder en blixteffekt som kan användas som varnings-, markerings- och försvarsfunktion.

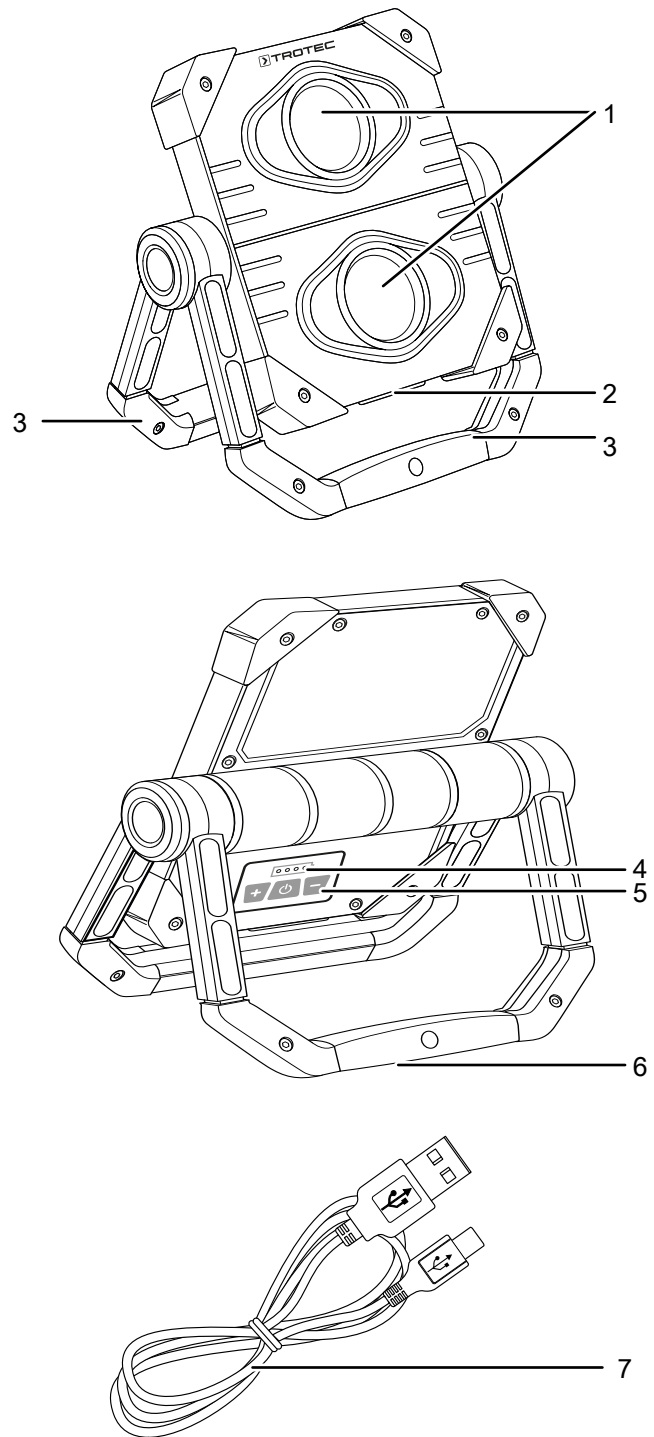
Apparaten har två fötter som i hopfällt tillstånd kan användas som transporthandtag. Under fötterna finns vardera en magnethållare med vilken apparaten kan fixeras på magnetiska ytor.


Apparaten har ett fast inbyggt batteri som laddas via en USB-C-anslutning och ett laddningsuttag som tillhandahålls av kunden.

Batteriets laddningstillstånd visas på en visning för batteristatus (4 LED-lampor).

Dessutom kan apparaten användas som powerbank.

**Bild på apparaten**




Nr	Beteckning
1	LED-ytlampa
2	USB-anslutningar
3	Fot/transporthandtag
4	Visning av batteristatus (4 LED-lampor)
5	Kontrollpanel
6	Magnethållare (symbol  )
7	USB-laddningskabel

## Leveransomfattning

- 1 x LED-arbetslampa
- 1 x anvisning
- 1 x USB-laddningskabel

## Teknisk information

Parameter		Värde
LED-ylampa	Effektförbrukning	2 x 10 W
	Ljusflöde	2300 lm
	Lystid	2,5 till 12 timmar, beroende av ljusstyrka
	Färgtemperatur	6500 K
Mått (längd x bredd x höjd)		45 x 170 x 220 mm
Vikt utan förpackning		600 g
Längd USB-kabel		0,5 m
Nominell spänning USB typ 2 (powerbank funktion)		5 V
Nominell strömuteffekt USB typ 2 (powerbank funktion)		1 A
<b>Batteri (integrerat)</b>		
Typ av batteri		Li-jon
Nominell spänning		3,7 V
Nominell kapacitet		5000 mAh
Battericeller		1
Kapacitet		18,5 Wh
Laddningstid		5 h
Tillåten omgivningstemperaturer (vid förvaring)		-20 °C – +50 °C
Drifttemperatur		-20 °C – +50 °C
Temperatur vid laddning		max. 75 °C
Skyddsklass		IP 20
Skyddstyp		

## Transport och lagring

### Transport

#### Information

Apparaten kan skadas om den förvaras eller transporteras osakkunnigt.

läkta informationen om apparatens transport och förvaring.

För lättare transport är apparaten försedd med ett handtag.

Beakta följande information **före** varje transport:

Li-jon batterierna som följer med är underkastade kraven i lagen om transport av farligt gods.

Beakta följande anvisningar om li-jon batteriernas transport resp. försändelse:

- Användaren kan transportera batteriet på gatan utan några speciella inskränkningar.
- Vid försändelse genom tredje part (t.ex. lufttransport eller speditör) måste speciella krav på förpackning och märkning iakttas. En expert för transport av farligt gods måste vara närvarande vid försändelsens förberedelse.
  - Batterier får endast försändas när huset är oskadat.
  - läkta även ev. ytterligare, nationellt gällande föreskrifter.

### Förvaring

Beakta följande information **före** förvaringen:

- Rengör apparaten enligt beskrivningen i kapitel Underhåll.
- Förvara aldrig fullständigt urladdade li-jon batterier. Förvaringen av urladdade batterier kan leda till djupurladdning och därmed orsaka skador på batteriet.

Följ följande förvaringsvillkor när apparaten inte används:

- torrt och skyddat mot frost och hetta
- På en plats skyddad mot damm och direkt solljus

## Idrifttagning

### Packa upp apparaten

- Ta ut apparaten och tillbehöret ur förpackningen.
- Kontrollera att innehållet är fullständigt och kontrollera avseende skador.



### Varning

Risk för kvävning!

Låt inte förpackningsmaterialet ligga framme på ett oaktsamt sätt. Det kan utgöra en farlig leksak för barn.

- Avfallshandtera förpackningsmaterialet enligt nationella lagar.

### Uppställning av apparaten

Fötterna (3) och LED-ylamporna (1) kan ställas in i olika lägen med rastfunktion. Gör enligt följande för att ställa upp apparaten:

1. Dra isär fötterna tills önskat läge har uppnåtts.
2. Fäll isär de båda LED-ylamporna tills önskat läge har uppnåtts.

Placera apparaten med fötterna på ett sådant sätt att den står säkert och stabilt. Alternativt kan du fixera apparaten på en magnetisk yta med de båda magnethållarna på fötterna (6).

## Ladda batteriet

### Information

Vid osakkunnig laddning kan batteriet skadas.

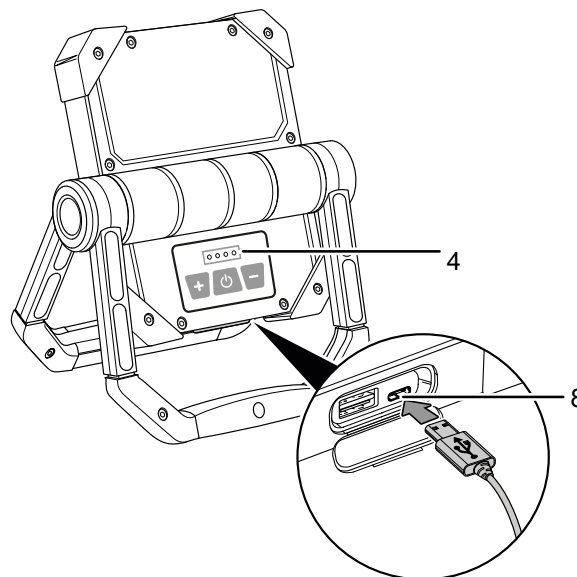
Batteriet kan bara laddas när apparaten är avstängd.

Ladda aldrig batteriet vid en omgivningstemperatur under -20 °C eller över 50 °C.

Ladda upp batteriet helt innan du använder apparaten. Använd USB-laddningskabeln (7) och en vanlig laddare med USB-A-uttag.

Gör enligt följande för att ladda upp batteriet:

1. Öppna USB-anslutningarnas lock på den batteridrivna arbetslampans undersida (2).
2. Anslut USB-A-stickkontakten på laddningskabeln som ingår i leveransen till ett laddningsuttag på laddaren (tillhandahålls av kunden, ingår inte leveransen).
3. Anslut laddningskabelns USB-C-anslutning (7) till USB-C-anslutningen/ingången (8) på apparaten.



- ⇒ Laddningen tar 5 timmar när batteriets laddning är mycket låg.
  - ⇒ När batteriet är laddat under 25 % blinkar den första LED-lampan i visningen för batteristatus (4). När batteriet är laddat över 25 % lyser den första LED-lampan i visningen för batteristatus (4) och den andra LED-lampan blinkar. När batteriet är laddat över 50 % lyser de båda första LED-lamporna i visningen för batteristatus (4) och den tredje LED-lampan blinkar. Vid en batteriladdning över 75 % lyser de tre första LED-lamporna i visningen för batteristatus (4) och den fjärde LED-lampan blinkar.
  - ⇒ När batteriet är laddat 100 % lyser alla fyra LED-lamporna i visningen för batteristatus (4).
4. När alla LED-lamporna i visningen för batteristatus (4) lyser och batteriet är helt laddat, kan du ta loss USB-laddningskabeln (8) från laddningsuttaget och apparaten.
- ⇒ Nu kan du använda apparaten.

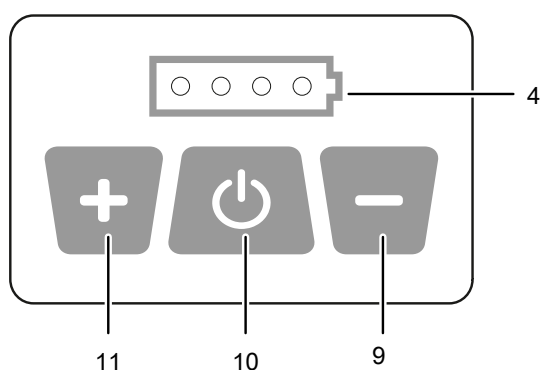
## Drift

### Tips och anvisningar för hanteringen av LED-arbetslampor

#### Allmänt:

- Titta aldrig direkt in i LED-lamporna! Den optiska strålningen kan vara skadlig för dina ögon.
- Använd apparaterna för en tidsmässigt begränsad belysning inomhus och utomhus, t.ex. på byggplatser.
- Apparaten kan användas som stroboskop.
- Batteriet bör aldrig urladdas helt eftersom batteriet då kan skadas.

### Kontrollpanel



Nr	Beteckning
4	Visning av batteristatus (4 LED-lampor)
9	Knappen <i>Minus</i> (lägre ljusstyrka)
10	På/Av knapp
11	Knappen <i>Plus</i> (högre ljusstyrka)

### Ställa in ljusstyrka och stroboskop-läge

Gör enligt följande för att sätta på och stänga av apparaten och för att ställa in ljusstyrkan och stroboskop-läget.

✓ Kontrollera att batteriet är fulladdat. Ladda batteriet vid behov.

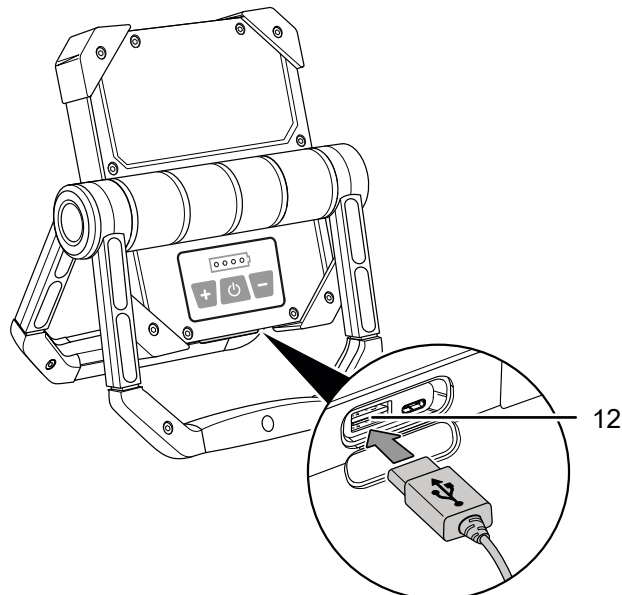
1. Tryck på På/Av knappen (10) en gång för att tända den batteridrivna lampan.
  - ⇒ Den övre LED-lampan (1) lyser med medelhög ljusstyrka.
2. Tryck återigen på På/Av knappen (10) för att tända den andra LED-lampan.
  - ⇒ Båda LED-lamporna lyser med medelhög ljusstyrka.
3. Tryck på På/Av knappen (10) en tredje gång för att sätta på stroboskop-läget.

Med knapparna *Plus* (11) och *Minus* (9) kan ljusstyrkan på de tända LED-lamporna ändras i fem nivåer.

### Använda lampan som powerbank

Om du vill ladda en apparat med USB-C-uttag kan du använda laddningskabeln som ingår i leveransen.

1. Anslut laddningskabelns USB-A-stickkontakt (7) till uttaget (12) på PWLS 08-10.



2. Anslut USB-C-stickkontakten till apparaten som ska laddas.
  - ⇒ Under laddningen visas den batteridrivna lampans laddningstillstånd i visningen för batteristatus.
3. Ladda apparaten tills önskad laddningsstatus har uppnåtts.
4. Dra ur USB-laddningskabeln (7) ur apparaten som laddats och PWLS 08-10.

#### Information

Använd för andra apparater med andra USB-anslutningar en lämplig laddningskabel med USB-A-stickkontakt.

#### Information

Apparaten laddas ur om den används som powerbank. Batteriet bör aldrig urladdas helt eftersom batteriet då kan skadas.

### Urdrifttagning

- Stäng av apparaten.
- Rengör apparaten enligt kapitel Underhåll.
- Förvara apparaten enligt kapitel Förvaring.

## Fel och störningar

Apparaten har under produktionen flera gånger kontrollerats avseende felfri funktion. Om det ändå skulle förekomma funktionsstörningar måste apparaten kontrolleras enligt följande lista.

Aktiviteter för fel- och störningsavhjälpning som kräver att huset öppnas får endast genomföras av en auktoriserad elektriker eller av tillverkaren.

### Batteriet laddas inte:

- Kontrollera på apparatens visning för batteristatus (4 LED-lampor) om batteriet är helt laddat.
- Kontrollera USB-laddningskabeln avseende skador. Om USB-laddningskabeln är skadad får den inte längre användas. Kontakta Trotec-kundtjänst.

### Apparaten lyser inte:

- Apparatens batteriladdning är för svag. Ladda batteriet med USB-laddningskabeln.
- Kontrollera på visningen för batteristatus om batteriet är helt laddat.
- LED-lamporna är eventuellt skadade. Kontakta Trotec-kundtjänst.

### Apparaten fungerar inte felfritt efter kontrollerna:

Kontakta kundtjänst. Lämna in apparaten för reparation till ett auktoriserat specialföretag för elarbeten eller till tillverkaren.

## Underhåll

### Information

Arbeten på elektriska komponenter får endast genomföras av ett auktoriserat specialföretag!

### Information

Det finns risk för kortslutning genom vätskor som tränger in i huset! Doppa inte apparaten i vatten. Se till att inget vatten eller andra vätskor kan tränga in i höljet. Apparaten skulle kunna skadas.

### Information om underhållsarbeten

Apparaten kräver inget underhåll.

### Rengöring

Rengör apparaten vid behov.

- Rengör apparaten med en fuktig, mjuk och luddfri trasa. Se till att det inte tränger in fukt i höljet. Försäkra dig om att elektriska komponenter inte kan komma i kontakt med fukt. Använd inga aggressiva rengöringsmedel som t.ex. rengöringssprayer, lösningsmedel, alkoholhaltiga rengöringsmedel eller skurmedel för att fukta trasan.
- Rengör apparaten med en mjuk och luddfri trasa.
- Håll anslutningskontaktarna på apparaten och laddaren rena.



## Kassering

Avfallshantera alltid förpackningsmaterial miljövänligt och enligt gällande lokala bestämmelser för avfallshantering.



Symbolen med en överstruken soptunna innebär att denna produkt och eventuellt tillhörande komponenter enligt direktiv (2012/19/EU) om avfall som utgörs av eller innehåller elektriska eller elektroniska produkter och enligt nationella lagar, inte får kasseras i hushållssoporna.

För kostnadsfri återlämning finns lokala uppsamlingsplatser för uttjänt elektrisk eller elektronisk utrustning. Adresserna finns att få hos de lokala myndigheterna. I många EU-länder kan du få mer information om återlämningsmöjligheterna på vår webbsida <https://hub.trotec.com/?id=45090>. Kontakta annars ett officiellt återvinningsföretag för uttjänta apparater som är auktoriserat i ditt land.

Genom den separata uppsamlingen av avfall av elektrisk och elektronisk utrustning, ska återanvändning, materialåtervinning resp. andra former av återvinning av avfallsutrustning såväl som negativa följder på miljön och människors hälsa vid kassering av eventuella farliga ämnen i utrustningen, undvikas.

Trotec GmbH

Grebbener Str. 7  
D-52525 Heinsberg

📞 +49 2452 962-400

📠 +49 2452 962-200

[info@trotec.com](mailto:info@trotec.com)

[www.trotec.com](http://www.trotec.com)