

TAC V+ II / TAC M II

NL

VERTALING VAN DE
OORSPRONKELIJKE
GEBRUIKSAANWIJZING
LUCHTREINIGER MET EEN HOGE
CAPACITEIT



Inhoudsopgave

Aanwijzingen bij de gebruikshandleiding 2

Veiligheid 2

Informatie over het apparaat 5

Transport en opslag 6

Montage en installeren..... 6

Bediening 7

Nabestelbare accessoires 14

Defecten en storingen 14

Onderhoud 15

Technische bijlage..... 20

Recycling 32

Conformiteitsverklaring 32

Aanwijzingen bij de gebruikshandleiding

Symbolen

-  **Waarschuwing voor elektrische spanning**
Dit symbool wijst op gevaren voor het leven en de gezondheid van personen door elektrische spanning.
-  **Waarschuwing**
Dit signaalwoord wijst op een gevaar met een middelmatige risicograad, dat indien niet vermeden de dood of zwaar letsel tot gevolg kan hebben.
-  **Voorzichtig**
Dit signaalwoord wijst op een gevaar met een lage risicograad, dat indien niet vermeden gering of matig letsel tot gevolg kan hebben.
- Let op**
Het signaalwoord wijst op belangrijke informatie (bijv. op materiële schade), maar niet op gevaren.
-  **Info**
Aanwijzingen met dit symbool helpen u bij het snel en veilig uitvoeren van uw werkzaamheden.
-  **Handleiding opvolgen**
Aanwijzingen met dit symbool wijzen u erop dat de gebruiksaanwijzing moet worden opgevolgd.



Veiligheidsbril dragen

Aanwijzingen met dit symbool wijzen u erop dat de oogbescherming moet worden gebruikt.



Beschermende handschoenen dragen

Aanwijzingen met dit symbool wijzen u erop dat veiligheidshandschoenen moeten worden gedragen.



Veiligheidsmasker dragen

Aanwijzingen met dit symbool wijzen u erop dat een beschermmasker (bijv. FFP2-masker) moet worden gebruikt.



Voetbescherming dragen

Aanwijzingen met dit symbool wijzen u erop dat veiligheidsschoenen moeten worden gedragen.

De actuele versie van de gebruiksaanwijzing kunt u downloaden via de volgende link:



TAC V+ II
TAC M II



<https://hub.trotec.com/?id=44570>

Veiligheid

Lees deze handleiding vóór het in gebruik nemen/gebruik van het apparaat zorgvuldig en bewaar de handleiding altijd in de directe omgeving van de opstellocatie resp. bij het apparaat.



Waarschuwing

Lees alle veiligheidsinstructies en aanwijzingen.

Het niet opvolgen van de veiligheidsinstructies en aanwijzingen kunnen een elektrische schok, brand en/of zwaar letsel veroorzaken.

Bewaar alle veiligheidsinstructies en aanwijzingen voor later gebruik.

Dit apparaat kan door kinderen vanaf 8 jaar en bovendien door personen met verminderde geestelijke, sensorische of mentale vaardigheden of een gebrek aan ervaring en kennis worden gebruikt, als ze onder toezicht staan of m.b.t. het veilig gebruik van het apparaat zijn geïnstrueerd en de hierdoor ontstane gevaren begrijpen.

Kinderen mogen niet met het apparaat spelen. Reiniging en gebruikersonderhoud mogen niet door kinderen worden uitgevoerd zonder toezicht.



Waarschuwing

Kinderen jonger dan 3 jaar moeten uit de buurt van het apparaat worden gehouden, tenzij ze onder permanent toezicht staan.

Kinderen vanaf 3 jaar en jonger dan 8 jaar mogen het apparaat alleen in- en uitschakelen, als ze onder toezicht staan of m.b.t. het veilig gebruik van het apparaat zijn geïnstrueerd en de hiermee gepaard gaande gevaren begrijpen, mits het apparaat is geplaatst of geïnstalleerd in de normale gebruiksstand. Kinderen vanaf 3 jaar en jonger dan 8 jaar mogen de stekker niet in het stopcontact steken, het apparaat niet regelen, het apparaat niet reinigen en/of geen gebruikersonderhoud uitvoeren.

- Gebruik het apparaat niet in ruimten of omgevingen met explosiegevaar en plaats het daar nooit.
- Gebruik het apparaat niet in agressieve atmosferen.
- Plaats het apparaat stabiel op een stevige ondergrond.
- Laat het apparaat na een vochtige reiniging drogen. Gebruik het niet in natte toestand.
- Gebruik of bedien het apparaat niet met vochtige of natte handen.
- Stel het apparaat niet bloot aan een gerichte waterstraal.
- Steek nooit voorwerpen of ledematen in het apparaat.
- Het apparaat niet afdekken tijdens bedrijf.
- Ga niet op het apparaat zitten.
- Het apparaat is geen speelgoed. Houd kinderen en dieren op afstand. Gebruik het apparaat alleen onder toezicht.
- Controleer voor elk gebruik van het apparaat de accessoires en aansluitonderdelen hiervan op mogelijke beschadigingen. Gebruik geen defecte apparaten of apparaatonderdelen.
- Zorg dat alle elektrische kabels buiten het apparaat zijn beschermd tegen beschadigingen (bijv. door dieren). Gebruik het apparaat nooit bij schade aan elektrische kabels of aan de netaansluiting!
- De netaansluiting moet voldoen aan de gegevens in de technische bijlage.
- Steek de netstekker in een volgens de voorschriften gezekeerd stopcontact.
- Bij het kiezen van verlengsnoeren de technische gegevens opvolgen. Het verlengsnoer volledig uitrollen. Voorkom elektrische overbelasting.
- Voor aanvang van onderhouds-, verzorgings- of reparatiewerkzaamheden aan het apparaat de stekker uit het stopcontact trekken.
- Schakel het apparaat uit en verwijder het netsnoer uit het stopcontact als u het apparaat niet gebruikt.

- Controleer het netsnoer en de stekker op beschadigingen. Constaneert u beschadigingen, probeer dan niet het apparaat weer in gebruik te nemen. Bestel bij Trotec een nieuw netsnoer met netstekker en vervang hiermee het defecte netsnoer met netstekker. Defecte netsnoeren vormen een ernstig gevaar voor de gezondheid!
- Houd bij het opstellen van het apparaat rekening met de minimale afstanden t.o.v. wanden en objecten evenals met de opslag- en gebruiksomstandigheden, volgens de technische bijlage.
- Zorg dat de luchtinlaat en luchtuitlaat vrij zijn.
- Zorg dat de direct omgeving van de luchtinlaat en luchtuitlaat altijd vrij is van losse voorwerpen en vuil.
- Verwijder geen veiligheidssymbolen, stickers of etiketten van het apparaat. Houd alle veiligheidssymbolen, stickers en etiketten in een leesbare toestand.
- Zorg dat de aanzuigzijde altijd vrij is van vuil en losse voorwerpen.
- Vervangen filters vakkundig recyclen, vooral na het uitfilteren van stoffen die schadelijk zijn voor de gezondheid.
- Gebruik het apparaat nooit als aflegplaats of opstap.
- Beweeg het apparaat niet in ingeschakelde toestand.

Bedoeld gebruik

Gebruik het apparaat uitsluitend voor reiniging van atmosferische lucht volgens de technische gegevens en de veiligheidsinstructies. Het apparaat dient voor ruimteluchtreiniging in drukbezochte openbare ruimten, bijv.:

- Supermarkten en bouwmarkten
- Drogisterijen en apotheken
- Elektronicazaken
- Fitness-studio's
- Wacht- en ontvangstzones
- Beursstands
- Eetzalen
- Lazaretten
- Schepen
- Verzorgingshuizen
- Scholen
- Conferentieruimten
- Productieruimten

Bovendien dient het apparaat voor ruimteluchtreiniging in stofbelaste werkomgevingen. Daar filtert het virussen, stof, papier- en textiel-microvezels direct op de werkplek.

Voorspelbaar verkeerd gebruik

- Plaats het apparaat niet op een natte resp. overstroomde ondergrond.
- Leg geen voorwerpen, zoals kledingstukken op het apparaat.
- Gebruik het apparaat niet in de buitenlucht.
- Gebruik het apparaat niet voor het aanzuigen van dampen, resp. vloeistoffen.
- Elk ander gebruik dan het bedoeld gebruik is, geldt als logisch voorspelbaar verkeerd gebruik.
- Eigenhandige constructieve wijzigingen, evenals aan- of ombouwwerkzaamheden aan het apparaat zijn verboden.

Persoonlijke kwalificaties

Personen die dit apparaat gebruiken moeten:

- zich bewust zijn van de gevaren die bij het werken met elektrisch aangedreven luchtreinigers ontstaan.
- de gebruiksaanwijzing, vooral het hoofdstuk veiligheid hebben gelezen en begrepen.

Geïnstrueerde persoon

Geïnstrueerde personen zijn degene die door de exploitant geïnstrueerd zijn voor de aan hun opgedragen taken en de mogelijke gevaren bij ondeskundig gedrag. Deze personen mogen het apparaat bedienen, transporteren, evenals eenvoudige onderhoudswerkzaamheden (behuizing reinigen, ventilator reinigen) uitvoeren.

Het apparaat moet door geïnstrueerd personeel worden bediend.

Restgevaaren



Waarschuwing voor elektrische spanning

Werkzaamheden aan elektrische onderdelen mogen alleen door een geautoriseerd gespecialiseerd bedrijf worden uitgevoerd!



Waarschuwing voor elektrische spanning

Voor alle werkzaamheden aan het apparaat de netstekker uit het stopcontact verwijderen!

Raak de netstekker niet aan met vochtige of natte handen.

De netstekker van het netsnoer uit het stopcontact trekken door de netstekker vast te pakken.



Waarschuwing

Van dit apparaat kunnen gevaren uitgaan als het ondeskundig of niet volgens het bedoeld gebruik wordt gebruikt door niet geïnstrueerde personen! Zorg dat wordt voldaan aan de persoonlijke kwalificaties!



Waarschuwing

Het apparaat is geen speelgoed en hoort niet in kinderhanden.



Waarschuwing

Verstikkingsgevaar!

Laat het verpakkingsmateriaal niet achteloos rondslingeren. Voor kinderen kan dit gevaarlijk speelgoed zijn.

Let op

Gebruik het apparaat nooit zonder geplaatst luchtfilter bij de luchtinlaat!

Zonder luchtfilter vervuult het apparaat inwendig, hierdoor kan de capaciteit worden verminderd en het apparaat worden beschadigd.

Let op

Gebruik voor de reiniging van het apparaat geen agressieve reinigingsmiddelen, schuur- of oplosmiddelen.

Gedrag bij noodgevallen

1. Schakel het apparaat uit.
2. Scheid het apparaat van de netvoeding: De netstekker van het netsnoer uit het stopcontact trekken door de netstekker vast te pakken.
3. Sluit een defect apparaat niet opnieuw aan op de netaansluiting.

Informatie over het apparaat

Beschrijving van het apparaat

Het apparaat TAC V+ / TAC M (mobiel) vermindert de verblijfsduur en intensiteit van aerosolwolken en zwevende stofwolken direct op de opstellocatie.

Waar deze luchtreiniger met een hoge capaciteit ook wordt geplaatst levert hij, afhankelijk van de benodigde luchtverversingswaarde, een met schone, gefilterde lucht doorstroomde "Clean Zone Area".

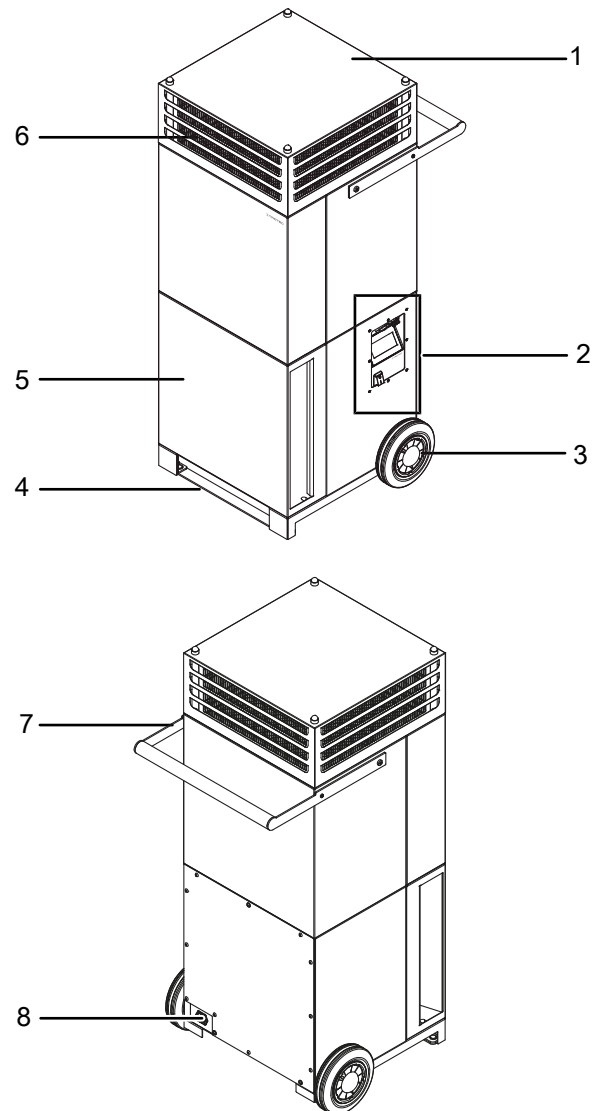
Binnen deze behandelzone blijft de omgevingslucht verregaand vrij van kiemen, fijnstof en andere luchtgedragen microdeeltjes, want het apparaat maakt het aanzuigen van grote volumes belaste ruimtelucht met effectieve H14 HEPA-filtering en een flexibel instelbare doorspoeling van de zone mogelijk, vrij van aerosoldeeltjes.

In combinatie met het geïntegreerde F7-voorfiltersysteem, waarborgt het Trotec H14-HEPA-filter een veilige afscheiding van luchtgedragen kiemen, virussen en stof, bacteriën, sporen of microvezels van papier, evenals textiel.

De TAC V+ II heeft een thermische zelfregeneratiefunctie van het HEPA-speciaalfilter, die automatisch periodiek alle in het filter afgescheiden virussen inactieveert en dus het filter weer 100 % "regeneert".

Zo vermindert het apparaat het luchtgedragen besmettingsrisico significant en veilig in drukbezochte openbare ruimten en waarborgt hij stofvrije werkomstandigheden in stofbelaste werkomgevingen.

Overzicht van het apparaat



Nr.	Aanduiding
1	DualDecon-uitblaastoren
2	Bedieningselementen
3	Wiel
4	Voet
5	Luchtinlaat met luchtfilter
6	HEPA-filter (binnenin het apparaat)
7	Transportgreep met kabelopwikkeling
8	Netkabelaansluiting

Transport en opslag

Let op

Het apparaat kan beschadigd raken als het niet correct wordt opgeslagen of getransporteerd.

De informatie m.b.t. het transport en de opslag van het apparaat opvolgen.

Transport

Het apparaat is voor een eenvoudig transport voorzien van een transportgreep en transportwielen.



Voetbescherming dragen

Draag tijdens het transport geschikte voetbescherming. Er bestaat letselgevaar door de apparaatvoet bij het neerzetten.

Vóór elk transport de volgende instructies opvolgen:

- Schakel het apparaat uit.
- De netstekker van het netsnoer uit het stopcontact trekken door de stekker vast te pakken.
- Gebruik het netsnoer niet als trektoew.
- Het apparaat alleen over vaste en gladde oppervlakken rollen.
- Verwijder alle verpakkingsmaterialen die voor de bescherming van het apparaat tijdens transport dienen.
- Heeft het apparaat beschadigingen, neem dan contact op met de verantwoordelijke dealer of de fabrikant waar u de het apparaat heeft gekocht.
- Kantel het apparaat voorzichtig en het slecht zover als nodig is laten overhellen.
- Het apparaat weer voorzichtig neerzetten.
- Het apparaat mag alleen op de voor het hanteren met hefinrichtingen bedoelde plaatsen worden geheven. Het draagvermogen van de hefinrichting moet geschikt zijn voor het gewicht van het apparaat (zie technische gegevens).

Na elk transport de volgende instructies opvolgen:

- Plaats het apparaat na het transport rechtop.

Opslag

De volgende opslagcondities aanhouden als het apparaat niet wordt gebruikt:

- Het apparaat droog en tegen vocht en hitte beschermd opslaan.
- Het apparaat rechtopstaand en op een locatie die beschermd is tegen stof en direct zonlicht opslaan.
- Bescherm het apparaat indien nodig met een hoes tegen binnendringen van stof.
- Voordat het apparaat weer in gebruik wordt genomen, de toestand van het netsnoer controleren. Bij twijfel aan de probleemloze toestand hiervan, contact opnemen met de klantendienst.
- Laat het apparaat altijd een keer per jaar door een elektromonteur controleren.

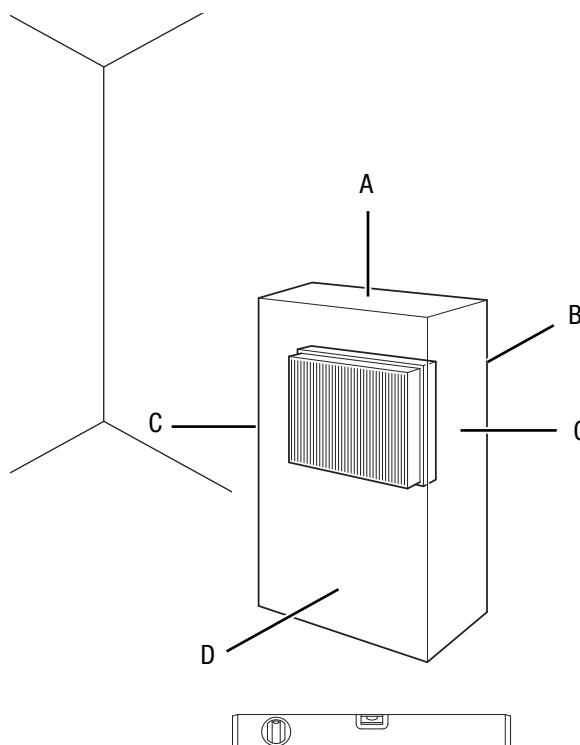
Montage en installeren

Leveromvang

- 1 x apparaat
- 1 x luchtfilter-voorfilter F7
- 1 x HEPA-filter
- 1 x handleiding

In gebruik nemen

Houd bij het opstellen van het apparaat rekening met de minimale afstanden t.o.v. wanden en objecten, volgens het de hoofdstuk technische bijlage.



- Het apparaat mag alleen in omgevingen met een niet te hoge stofontwikkeling worden gebruikt.
- Plaats het apparaat rechtop en stabiel.
- Plaats het apparaat stabiel op een stevige en vlakke vloer.
- Plaats het apparaat met voldoende afstand voor luchtinlaat- en -uitlaat, evenals bediening van het apparaat (zie technische gegevens).
- Zorg dat verlengsnoeren volledig zijn uit-/afgerold.
- Houd bij het opstellen van het apparaat voldoende afstand t.o.v. warmtebronnen.
- Zorg dat gordijnen of andere objecten de luchtstroom niet hinderen.

Luchtfilter plaatsen

Let op

Gebruik het apparaat nooit zonder geplaatst luchtfilter bij de luchtinlaat!

Zonder luchtfilter vervuult het apparaat inwendig, hierdoor kan de capaciteit worden verminderd en het apparaat worden beschadigd.

- Zorg voor het inschakelen dat het luchtfilter is geïnstalleerd (zie hoofdstuk luchtfilter reinigen).

Flowstop-plaat aanbrengen

De optionele Flowstop-platen kunnen bij een van de vier binnenzijden van de toren worden aangebracht en verhinderen zo het uitstromen van lucht aan deze torenzijde, bijv. als daar geen uitstroom gewenst of noodzakelijk is.

FlowExtender Silence+ aanbrengen

Voor vermindering van de geluidsemissie kunt u optioneel een of meerdere stuks FlowExtender Silence+ installeren.

Geluiddempende kappen aanbrengen

Voor het verminderen van de geluidsemissie kunt u geluiddempende kappen aanbrengen.

Montagehoekprofiel aanbrengen

Voor het extra vastzetten van het apparaat worden montagehoekprofielen (optioneel) aanbevolen, waarmee het apparaat op de wand wordt vastgeschroefd.

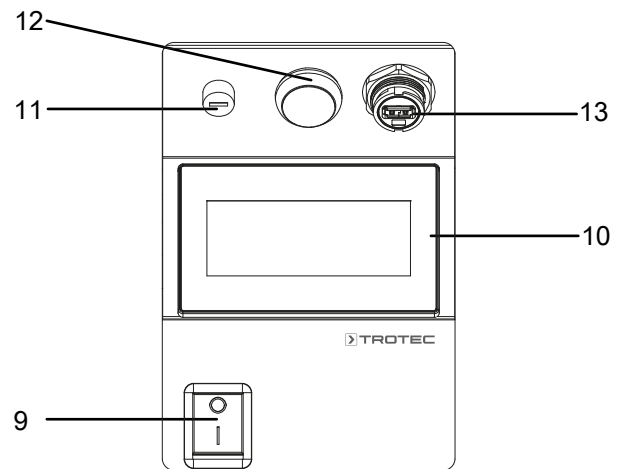
Het gebruik van de montagehoekprofielen is absoluut noodzakelijk, als u een of meerdere stuks FlowExtender Silence+ in combinatie met de mobiele uitvoering van de TAC V+ / TAC M wilt gebruiken.

Netsnoer aansluiten

- Steek de netstekker in een volgens de voorschriften afgezekerd stopcontact.

Bediening

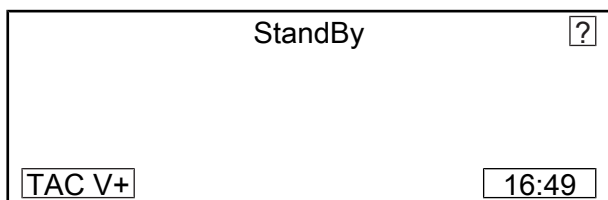
Bedieningselementen



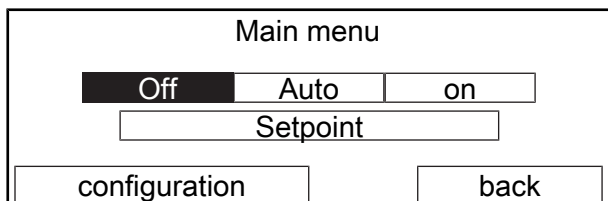
Nr.	Aanduiding	Betekenis
9	Aan/uit-schakelaar	Apparaat in- of uitschakelen
10	Display	Selecteren van programma's en instellen van parameters
11	Zekering veiligheidstemperatuur begrenzer	Spreekt aan bij oververhitting
12	Waarschuwinglampje	<ul style="list-style-type: none"> • Brandt groen tijdens bedrijf • Brandt rood bij storingen • Brandt blauw bij filterregeneratie • Knippert geel bij een noodzakelijke filtervervangning • Knippert groen tijdens het nalopen
13	USB-aansluiting met dop	Update van de besturingssoftware via USB-stick met applicatieprogramma

Apparaat inschakelen

1. Nadat het apparaat klaar voor gebruik is opgesteld, zoals in het hoofdstuk in gebruik nemen is beschreven, kan het worden ingeschakeld.
2. Druk op de *Aan/uit*-schakelaar (9).
 - ⇒ Het apparaat wordt geïnitieerd.
 - ⇒ Op het display verschijnt *Please wait* (even wachten aub).
 - ⇒ Na de initialisatie schakelt het display om naar de standby-modus.



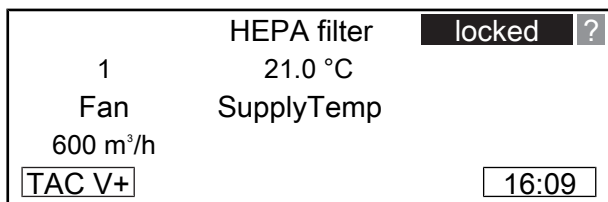
3. Het display kort aanraken.
 - ⇒ Op het display verschijnt de hoofdkeuzemenu.



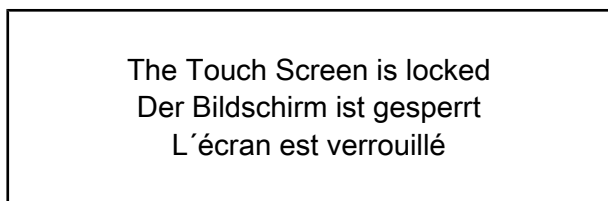
4. Indien nodig, het apparaat configureren en de instellingen voor de gewenste waarden uitvoeren (zie het volgende hoofdstuk).
5. Start het apparaat, door te drukken op het schakelvlak *On* (aan).

Beeldschermvergrendeling opheffen

Na 20 seconden zonder bediening, wordt het display vergrendeld. Op het display verschijnt *Locked* (vergrendeld).

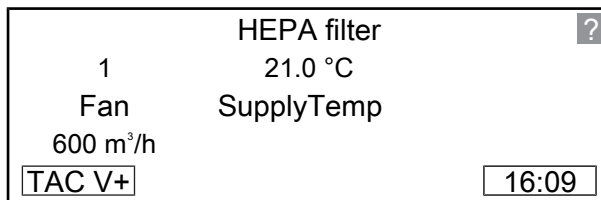


Wordt het display op een andere plaats aangeraakt dan het schakelvlak *Locked* (vergrendeld), verschijnt de volgende aanwijzing:



Ga als volgt te werk voor het ontgrendelen van het display:

1. Druk 2 seconden op het schakelvlak *Locked* (vergrendeld). Is eerder een PIN-code vastgelegd, druk dan op het schakelvlak *Locked* (vergrendeld) en de PIN-code invoeren. Druk daarna op *Confirm* (bevestigen).
 - ⇒ De displayblokkering is opgeheven en *Locked* (vergrendeld) wordt niet meer weergegeven op het display.

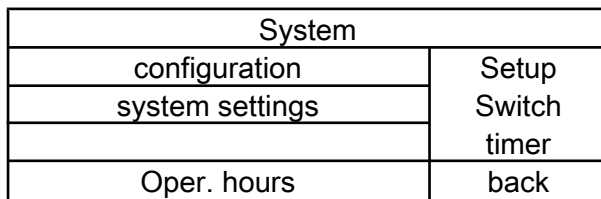


Let op

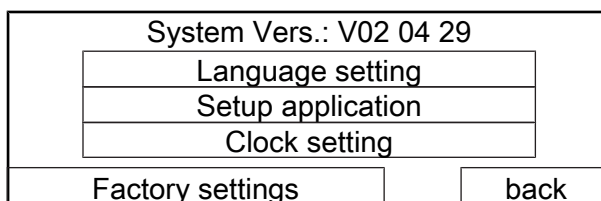
Bent u de PIN-code vergeten, kunt u het display niet ontgrendelen. In dat geval kunt u de service-hotline van Trotec GmbH bellen via het telefoonnummer +49 2452 962-730 en een noodontgrendelcode aanvragen. De service-hotline is van maandag tot en met donderdag van 8:00 tot 17:30 uur en op vrijdag tot 17:00 bereikbaar. U heeft de datum en tijd die wordt weergegeven op het display nodig. U kunt de gegevens laten weergegeven, door op het tijd-schakelvlak te drukken.

Taalkeuze

1. Druk in het hoofdkeuzemenu op het schakelvlak *Configuration* (configuratie).
 - ⇒ Op het display verschijnen de schakelvlakken voor de overige instellingen.



2. Druk op het volgende schakelvlak voor het selecteren van een taal:
 - ⇒ *System settings* (systeeminstellingen)
 - ⇒ *Taalkeuze*



3. Selecteer bij de taalkeuze met de pijltoetsen de gewenste taal.
4. Bevestig de taalkeuze met het schakelvlak *Confirm* (bevestigen).

Clock setting (tijd instellen)

1. Druk in het hoofdkeuzemenu op de volgende schakelvlakken voor het instellen van de tijd:
 - ⇒ *Configuration (configuratie)*
 - ⇒ *System settings (systeeminstellingen)*
 - ⇒ *Clock setting (tijd instellen)*
2. Bij de tijdinstelling met de pijltoetsen de tijd instellen.
 - ⇒ De instellingen worden direct overgenomen.
3. Verlaat de tijdinstellingen door het drukken op schakelvlak *Back* (terug).

Let op

U kunt de tijd ook instellen door na het opheffen van de displayblokkering in het hoofdvenster in de rechter onderhoek het schakelvlak met de tijd te drukken (zie *Unlocking the screen* (displayblokkering opheffen)).

Display

1. Druk in het hoofdkeuzemenu op de volgende schakelvlakken voor het uitvoeren van instellingen bij het touchdisplay:
 - ⇒ *Configuration (configuratie)*
 - ⇒ *System settings (systeeminstellingen)*
 - ⇒ *Setup application (programma-instellingen)*

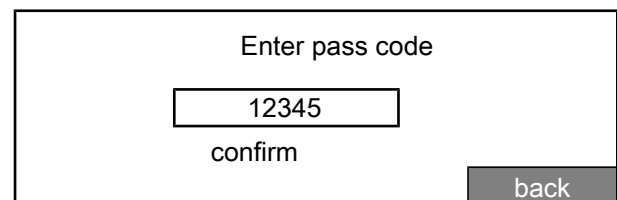
Setup application		
Display	Keylock off	
Standby at Power on		
Config w/o PW		
next		back

- ⇒ *Display*
2. De gewenste instelling uitvoeren:
 - ⇒ *Contrast* (contrast): Het contrast instellen met de pijltoetsen.
Sluit het venster door te drukken op het kruis in de rechterbovenhoek.
 - ⇒ *Touch beep on/off* (toetstoon aan/uit): De toetstoon in-, resp. uitschakelen door het drukken op het schakelvlak.
 3. Druk op het schakelvlak *Back* (terug), voor het terugkeren naar het hoofdkeuzemenu.

Beeldschermvergrendeling instellen

1. Druk in het hoofdkeuzemenu op de volgende schakelvlakken voor instellen van de beeldschermvergrendeling:
 - ⇒ *Configuration (configuratie)*
 - ⇒ *System settings (systeeminstellingen)*
 - ⇒ *Setup application (programma-instellingen)*

2. Druk meerdere keren op het schakelvlak *Keylock off* (toetsvergrendeling uit) om na elkaar de volgende instellingen te kiezen:
 - ⇒ *Keylock off* (toetsvergrendeling uit): De displayvergrendeling is gedeactiveerd.
 - ⇒ *Screen lock on* (displayvergrendeling aan): De displayvergrendeling is geactiveerd.
 - ⇒ *Screen lock on with P/W* (displayvergrendeling aan met PIN-code): De displayvergrendeling is geactiveerd, en voor het ontgrendelen is een PIN-code nodig.
Bij het kiezen van de instelling *Screen lock on with P/W* (displayvergrendeling aan met PIN-code) verschijnt een scherm voor het invoeren van een PIN-code. De PIN-code kan vrij worden gekozen. Druk op het schakelvlak *Confirm* (bevestigen), voor het bevestigen van de invoer van de PIN-code. Bent u de PIN-code vergeten, kunt u bij Trotec een noodontgrendelcode aanvragen.
Druk op het schakelvlak *Back* (terug), om het invoeren van de PIN-code eventueel te annuleren.



3. Druk op het schakelvlak *Back* (terug), voor het terugkeren naar het hoofdkeuzemenu.

Locking the configuration settings (configuratie-instellingen vergrendelen)

1. Druk in het hoofdkeuzemenu op de volgende schakelvlakken, voor het beveiligen van de configuratie-instellingen tegen ongewenste toegang:
 - ⇒ *Configuration (configuratie)*
 - ⇒ *System settings (systeeminstellingen)*
 - ⇒ *Setup application (programma-instellingen)*
2. Druk op het schakelvlak *Config. w/o PW* (configuratie zonder PIN-code), om na elkaar de volgende instellingen te kiezen:
 - ⇒ *Config. w/o PW* (configuratie zonder PIN-code): De configuratie-instellingen zijn niet vergrendeld.
 - ⇒ *PW to config.* (configuratie met PIN-code): Er is een gebruikerswachtwoord nodig voor het openen van de schermen vanaf *Configuration* (configuratie). Standaard is de PIN-code **1**.
De configuratieschermen kunnen worden geopend, tot de gebruiker na 15 minuten automatisch wordt afgemeld. Een handmatige afmelding is mogelijk via het scherm *Factory settings* (fabrieksinstellingen).
3. Druk op het schakelvlak *Back* (terug), voor het terugkeren naar het hoofdkeuzemenu.

Automatic restart function (automatische herstartfunctie)

1. Druk in het hoofdkeuzemenu op de volgende schakelvlakken voor het instellen van de automatische herstartfunctie:
 - ⇒ *Configuration (configuratie)*
 - ⇒ *System settings (systeeminstellingen)*
 - ⇒ *Setup application (programma-instellingen)*
2. Druk op het schakelvlak *Standby at power on* (standby bij inschakeling) of *Automatic restart* (automatische herstart), om te kiezen in welke modus het apparaat na het drukken op de *Aan/uit*-schakelaar moet starten.
 - ⇒ *Standby at Power on* (standby bij inschakeling): Het apparaat start in de standby-modus.
 - ⇒ *Automatic restart* (automatische herstartfunctie): Het apparaat start in de laatst ingestelde toestand.
3. Druk op het schakelvlak *Back* (terug), voor het terugkeren naar het hoofdkeuzemenu.

Setting the fan boost (boosterfunctie instellen)

Met de boosterfunctie kan de actuele ventilatorsnelheid gedurende een begrensd tijd door een bepaald luchtdebiet worden overstuurd.

1. Druk in het hoofdkeuzemenu op de volgende schakelvlakken voor het instellen van de boosterfunctie:
 - ⇒ *Configuration (configuratie)*
 - ⇒ *System settings (systeeminstellingen)*
 - ⇒ *Setup application (programma-instellingen)*
 - ⇒ *Next (volgende)*

Setup application		
Boost enabled	1050 m ³ /h	12 min
Silent enabled	23.0 %	5 min
next		back

2. Druk op het schakelvlak *Booster* (booster), voor het selecteren van *Booster enabled* (booster actief) of *Booster disabled* (booster niet actief).
 - ⇒ *Booster enabled* (booster actief): De boosterfunctie is actief.
 - ⇒ *Booster disabled* (booster niet actief): De boosterfunctie is niet actief.
3. Druk op het schakelvlak *m³/h* (m³/uur), voor het instellen van het luchtdebiet.
4. Druk op het schakelvlak *Min* (minuten), voor het instellen van de tijdsduur.

5. Druk op het schakelvlak *Back* (terug), voor het terugkeren naar het hoofdkeuzemenu.
 - ⇒ Is de boosterfunctie actief, verschijnt op het basisscherm het schakelvlak *Booster* (booster). Na activering van het schakelvlak draait de ventilator de ingestelde tijdsduur met het ingestelde luchtdebiet, onafhankelijk van de eerder gekozen ventilatorsnelheid. Gedurende deze periode knipperen de schakelvlakken *Fan boost* (ventilatorbooster) en *Fan* (ventilator) afwisselend. De resterende tijdsduur wordt weergegeven. De silent-functie (stille functie) kan ook bij geactiveerde schermbeveiliging en zonder PIN-invoer worden gebruikt.
 - ⇒ Wordt de tijdsduur ingesteld op 0 minuten, wordt de tijdbegrenzing opgeheven. De functie blijft actief, tot deze wordt gedeselecteerd, op het display een willekeurige ventilatorsnelheid wordt geselecteerd of als de weekschakelklok een andere functie inschakelt.
 - ⇒ Zijn de silent (stil) en/of booster (booster) functie geactiveerd, worden de schakelvlakken *Silent* (stil) en *Booster* (booster) naast elkaar weergegeven.

HEPA filter			?
1	21.0 °C	12 min	
Fan	SupplyTemp	Duration	
600 m ³ /h			
TAC V+	Silent	Boost	16:09

Silent-functie (stille functie) instellen

Met de Silent-functie (stille functie) kan de ventilatorsnelheid en de tijdsduur hiervan worden ingesteld.

1. Druk in het hoofdkeuzemenu op de volgende schakelvlakken voor het instellen van de Silent-functie (stille functie):
 - ⇒ *Configuration (configuratie)*
 - ⇒ *System settings (systeeminstellingen)*
 - ⇒ *Setup application (programma-instellingen)*
 - ⇒ *Next (volgende)*

Setup application		
Boost enabled	1050 m ³ /h	12 min
Silent enabled	23.0 %	5 min
next		back

2. Druk op het schakelvlak *Silent* (stil), voor het selecteren van *Silent enabled* (stil actief) of *Silent disabled* (stil niet actief).
 - ⇒ *Silent enabled* (stil actief): De silent-functie (stille functie) is actief.
 - ⇒ *Silent disabled* (stil niet actief): De silent-functie (stille functie) is niet actief.

3. Druk op het schakelvlak m^3/h (m^3/uur), voor het instellen van het luchtdebiet.
4. Druk op het schakelvlak *Min* (minuten), voor het instellen van de tijdsduur.
5. Druk op het schakelvlak *Back* (terug), voor het terugkeren naar het hoofdkeuzemenu.
 - ⇒ Is de silent-functie (stille functie) actief, verschijnt op het basisscherm het schakelvlak *Silent* (stil). Na activering van het schakelvlak draait de ventilator de ingestelde tijdsduur met het ingestelde luchtdebiet, onafhankelijk van de eerder gekozen ventilatorsnelheid. Is de silent-functie (stille functie) actief, worden de ventilatorsnelheid en de luchthoeveelheid niet weergegeven. Het schakelvlak *Silent* (stil) knippert. De resterende tijdsduur wordt weergegeven. De silent-functie (stille functie) kan ook bij geactiveerde schermbeveiliging en zonder PIN-invoer worden gebruikt.
 - ⇒ Wordt de tijdsduur ingesteld op 0 minuten, wordt de tijdbegrenzing opgeheven. De functie blijft actief, tot deze wordt gedeselecteerd, op het display een willekeurige ventilatorsnelheid wordt geselecteerd of als de wekschakelklok een andere functie inschakelt.
 - ⇒ Zijn de silent (stille) en booster (booster) functie geactiveerd, worden de schakelvlakken *Silent* (stil) en *Booster* (booster) naast elkaar weergegeven.

HEPA filter ?		
1	21.0 °C	12 min
Fan	SupplyTemp	Duration
600 m ³ /h		
TAC V+	Silent	Boost
		16:09

Hygiëne-alarm activeren

Bij actief hygiëne-alarm wordt na 4.000 bedrijfsuren hygiëne-onderhoud voorgesteld.

1. Druk in het hoofdkeuzemenu op de volgende schakelvlakken voor het activeren van het hygiëne-alarm:
 - ⇒ *Configuration* (configuratie)
 - ⇒ *System settings* (systeeminstellingen)
 - ⇒ *Setup application* (programma-instellingen)
 - ⇒ *Next* (volgende)

Setup application
Hygiene alarm on
back

2. Druk op het schakelvlak *Hygiene alarm off* (hygiëne-alarm uit), om na elkaar de volgende instellingen te kiezen:
 - ⇒ *Hygiene alarm off* (hygiëne-alarm uit): Het hygiëne-alarm is niet actief.
 - ⇒ *Hygiene alarm on* (hygiëne-alarm aan): Het hygiëne-alarm is actief.
3. Druk op het schakelvlak *Back* (terug), voor het terugkeren naar het hoofdkeuzemenu.

Timer instellen

1. Druk in het hoofdkeuzemenu op het schakelvlak *Configuration* (configuratie).
2. Druk in het volgende scherm opnieuw op het schakelvlak *Configuratie* (configuration).
3. Kies *Timer* (timer) bij de instellingen.
 - ⇒ Op het display verschijnt *Timer* (timer).

run on timer	
Off	on
123 Min	
back	

4. Activeer de timer, door te drukken op het schakelvlak *On* (aan).
5. De gewenste waarde voor de behandelduur instellen, door het drukken op de tijd of het aanpassen van de waarde met de pijltoetsen.

Setpoint run on timer	
←	123 Min →
back	

- ⇒ De wijziging wordt direct zonder verdere bevestiging overgenomen.
- ⇒ Zodra het apparaat wordt ingeschakeld, begint de timer te lopen en schakelt het apparaat na het verstrijken van de ingestelde tijd uit.

Wekschakelklok

Ga als volgt te werk, voor het instellen van de schakeltijden van de wekschakelklok:

1. Druk in het hoofdkeuzemenu op het schakelvlak *Configuration* (configuratie).
 - ⇒ Op het display verschijnen de schakelvlakken voor de overige systeeminstellingen.

System	
configuration	Setup Switch timer
system settings	
Oper. hours	
back	

2. Drukken op het schakelvlak *Setup weekly timer* (wekschakelklok instellen).
⇒ Op het display verschijnt een lijst met schakeltijden.

Command Event List						
MO	08	:	00	HEPA	4	▲
TU	17	:	00	StdBy		▼
WE	08	:	00	HEPA	4	
delete		edit		back		

3. Selecteer een schakeltijd met de pijltoetsen.
4. Druk op het schakelvlak *Delete* (wissen), *New* (nieuw) of *Edit* (bewerken), voor het uitvoeren van de gewenste instellingen.
⇒ *Delete* (wissen): de geselecteerde schakeltijd wordt gewist.

Confirmation of deletion						
TU	17	:	00	StdBy		
delete		back				

- ⇒ *New* (nieuw): Toevoegen van een nieuwe schakeltijd.
- ⇒ *Edit* (bewerken): geselecteerde schakeltijd bewerken.

Command Event						
Monday		12	:	12		
StandBy				Fan		
				confirm		
				cancel		

5. Optioneel: Druk op het schakelvlak *Ventilator* (ventilator), voor het instellen van de ventilatorsnelheid voor de geselecteerde schakeltijd.
⇒ Het scherm *Setpoint fan speed* (instelwaarde ventilatorsnelheid) verschijnt.

Setpoint Fan speed					
1	2	3			
4	5	6			
max	1000 m ³ /h	back			

6. Druk op een gewenste snelheid, voor het selecteren hiervan bij de geselecteerde schakeltijd.
7. Druk op *No change* (geen wijziging), voor het handhaven van de al ingestelde ventilatorsnelheid.
8. Druk op *Back* (terug) voor terugkeer naar het display *Command event list* (commando gebeurtenislijst).

9. Druk op het display met de systeeminstellingen op de weergegeven schakeltoestand (in het voorbeeld *StandBy* (standby)), voor het wijzigen hiervan.

Command Event				
Monday		12	:	12
StandBy		Fan		
		confirm		
		cancel		

- ⇒ Op het display worden de mogelijke schakeltoestanden weergegeven.
10. Druk op de schakeltoestand *StandBy* (standby) of *HEPA filter* (HEPA-filter), voor het activeren van de schakeltoestand of om een andere te kiezen.

Command	
StandBy	HEPA filter
back	

11. Druk op *Terug* (back), voor terugkeer naar het display met de systeeminstellingen.

System	
configuration	Setup Switch timer
system settings	
Oper. hours	back

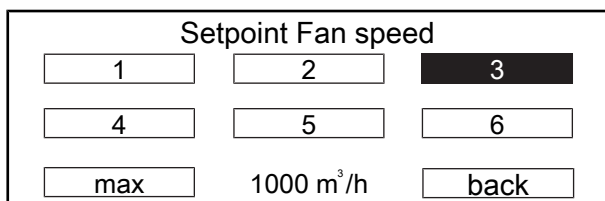
12. Druk op *Terug* (back), voor terugkeer naar het hoofdkeuzemenu.
13. Druk in het hoofdkeuzemenu op het schakelvlak *Auto* (automatisch), voor het activeren van de actuele schakeltijd.
⇒ De schakelvlakken *On* (aan) en *Off* (uit) blijven nog actief.

Main menu		
Off	Auto	on
Setpoint		
configuration	back	

Setting the fan stage (instellen van ventilatorsnelheid)

U kunt de ventilatorsnelheid voor de normale modus direct via het hoofdmenu instellen. De ventilatorsnelheid voor de normale modus wordt onafhankelijk van de ventilatorsnelheid aangepast voor de schakeltijd.

1. Druk in het hoofdkeuzemenu op het schakelvlak *Setpoint* (instelwaarden).
 - ⇒ Op het display verschijnen de schakelvlakken voor het instellen van de ventilatorsnelheden.
2. Druk op het schakelvlak *1, 2, 3, 4, 5, 6* of *max*, voor het kiezen van een ventilatorsnelheid.
 - ⇒ De geselecteerde instelwaarde verschijnt op het display.



3. Druk op het schakelvlak *Back* (terug), voor het omschakelen naar het hoofdkeuzemenu.

Instelniveaus

Instelniveau	Luchtvolume Waarde in m ³ /uur	Filterklasse* Seriefilter
1	600 m ³ /uur	H14
2	750 m ³ /uur	H14
3	900 m ³ /uur	H14
4	1050 m ³ /uur	H14
5	1200 m ³ /uur	H14
6	1400 m ³ /uur	H13
max	2100 m ³ /uur	E12

* Bij een lucht volumestroom van meer dan 1200 m³/uur neemt de filterklasse van het H14-HEPA-seriefilter af. Bij een luchtstroom van meer dan 1800 m³/uur neemt de filterklasse H13 af naar filterklasse E12.

Filterregeneratie (alleen TAC V+)

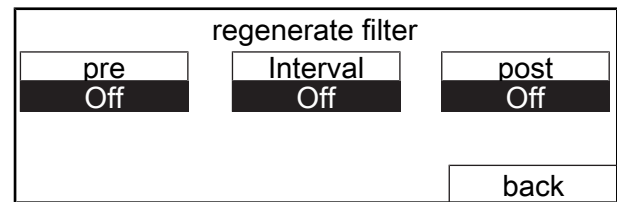


Waarschuwing

Het apparaat tijdens de filterregeneratie, **niet** uitschakelen!

1. Druk in het hoofdkeuzemenu op het schakelvlak *Configuration* (configuratie).
 - ⇒ Op het display verschijnen de schakelvlakken voor de overige systeeminstellingen.

2. Druk op het schakelvlak *Regenerate filter* (filterregeneratie).
 - ⇒ Het volgende scherm opent.

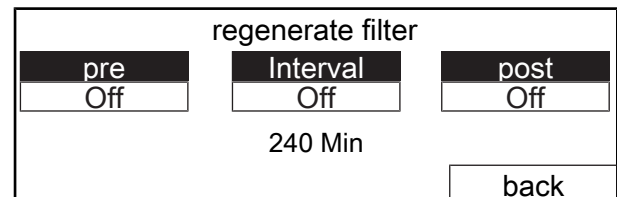


- ⇒ De actieve schakelvlakken worden zwart weergegeven.
3. Druk op een of meerdere schakelvlakken, voor het als volgt activeren van de filterregeneratie.
 - ⇒ Pre (voor): de filterregeneratie wordt uitgevoerd voor het luchtreinigingsbedrijf.
 - ⇒ Interval (interval): de filterregeneratie wordt altijd na een bepaalde luchtreinigingsbedrijfsduur uitgevoerd. De ingestelde tijd wordt bij activering van deze functie weergegeven op het beeldscherm.
 - ⇒ Post (na): de filterregeneratie wordt uitgevoerd na het luchtreinigingsbedrijf.



Info

Er zijn combinaties van alle drie instellingen mogelijk, zoals weergegeven op het volgende beeldscherm.



4. Bij geselecteerde *Interval* (interval), drukken op de tijdwaarde, voor het wijzigen van de tijd met de pijltoetsen of door het direct invoeren van een waarde.
 - ⇒ Bij de regeneratie wordt het filter verhit tot 100 °C, de interval duurt 30 minuten.
 - ⇒ Tijdens de filterregeneratie brandt het waarschuwingslampje (12) blauw.



Waarschuwing

Het apparaat tijdens de filterregeneratie, **niet** uitschakelen!

Aanbevelingen voor filterregeneratie:

Onder normale omgevingscondities, bijvoorbeeld in kantoren, scholen, peuterspeelzalen of openbare gebouwen, is het voldoende de filterregeneratie één keer per week uit te voeren. Wordt de luchtreiniger in koele omgevingen met een hoge luchtvochtigheid gebruikt, bijv. in slachthuizen of algemeen in de levensmiddelenindustrie, adviseren wij de filterregeneratie dagelijks uit te voeren.

Let op

Tijdens de filterregeneratie kan een geur ontstaan, deze is ongevaarlijk en probleemloos.

Let op

De software bewaakt of regelmatig een filterregeneratie wordt uitgevoerd. Na 50 bedrijfsuren van de luchtreiniging, verschijnt een melding met de mogelijkheid de filterregeneratie direct te starten. Wordt de filterregeneratie op dit tijdstip niet gestart, wordt telkens bij het weer inschakelen van het apparaat weergegeven over hoeveel dagen een filterregeneratie moet plaatvinden.



Info

De filterregeneratie is gekoppeld aan een weekschakelklok. D.w.z. wordt in de schakeltijdenlijst een starttijd van 08:00 uur ingesteld en is bij de filterregeneratie *Pre* (voor) geselecteerd, start het apparaat om 08:00 uur eerst met de filterregeneratie en schakel dan na 30 minuten om naar luchtreinigingsbedrijf. De filterregeneratie *Post* (na) wordt geactiveerd, zodra het apparaat wordt omgeschakeld naar standby.

Uitschakelen

1. Indien nodig de displayvergrendeling opheffen.
2. Het display aanraken, om in het hoofdkeuzemenu te komen.
3. Druk in het hoofdkeuzemenu op het schakelvlak *Off* (uit).
⇒ Het apparaat is in de standby-modus.
4. Druk op de *Aan/uit*-schakelaar (9).
⇒ Het apparaat is uitgeschakeld.

Buiten gebruik stellen



Waarschuwing voor elektrische spanning

Raak de netstekker niet aan met vochtige of natte handen.

1. Ga te werk zoals is beschreven bij uitschakelen.
2. Trek de netstekker uit het stopcontact.
3. Reinig het apparaat volgens het hoofdstuk onderhoud.
4. Het apparaat opslaan volgens het hoofdstuk opslag.

Nabestelbare accessoires



Waarschuwing

Gebruik alleen accessoires en hulpapparaten die in de gebruiksaanwijzing zijn opgegeven. Het gebruik van andere dan in de gebruiksaanwijzing aanbevolen werktgereedschappen of andere accessoires kan letselgevaar opleveren.



Waarschuwing

Om mogelijk brandgevaar te voorkomen, alleen het originele Trotec **hittebestendige H14-filter voor zwevende stoffen** gebruiken.

Aanduiding	Artikelnummer
Hittebestendig H14-HEPA-filter	7.160.000.106
Voorfilter F7	7.160.000.115
Slangaansluiting-opzetkap	6.100.007.061
Voorfilter-vlies (zwart)	7.160.000.458
Flowstop-plaat	6.100.007.063
FlowExtender Silence+ (basaltgrijs)	6.100.007.066
FlowExtender Silence+ (geel)	6.100.007.068
FlowExtender Silence+ (brons)	6.100.007.069
FlowExtender Silence+ (wit)	6.100.007.070
Wandhouder	6.100.007.073
Geluiddempende kappen	6.100.007.072

Defecten en storingen

Het apparaat is tijdens de productie meerdere keren op een goede werking getest. Mochten er desondanks storingen ontstaan, controleer het apparaat dan op basis van de volgende lijst.

Het apparaat start niet:

- Controleer de netaansluiting.
- Controleer het netsnoer en de netstekker op beschadigingen.
- Controleer de afzekering van de gebouwinstallatie.
- De veiligheidsthermostaat kan evt. door oververhitting zijn geactiveerd. Het apparaat uitschakelen en het minimaal 10 minuten laten afkoelen.
- Wacht 10 minuten, voordat u het apparaat opnieuw start. Mocht het apparaat niet opstarten, laat dan een elektrische controle uitvoeren door gespecialiseerd bedrijf of door Trotec.
- De oververhittingsbeveiliging kan evt. zijn geactiveerd. Laat een elektrische controle uitvoeren door een elektrotechnisch vakbedrijf of door Trotec en laat de oververhittingsbeveiliging vervangen.

Het apparaat maakt herrie, resp. trilt:

- Controleer of het apparaat rechtop en stabiel staat.

Het apparaat wordt zeer heet, maakt herrie, resp. verliest capaciteit:

- Controleer de luchtinlaten en het luchtfilter op vervuilingen. Verwijder uitwendige vervuilingen.
- Controleer het apparaat uitwendig op vervuilingen (zie hoofdstuk onderhoud). Laat een inwendig vervuild apparaat reinigen door een gespecialiseerd bedrijf of door Trotec.

Let op

Tijdens de decontaminatie wordt het apparaat warm (alleen TAC V+). Controleer of het apparaat bezig is met de filterregeneratie.

Veroorzaakt uw luchtreiniger een onaangename geur, kan dit verschillende oorzaken hebben.

Bij de filterregeneratie wordt het filter verhit tot 100 °C (alleen TAC V+). Omdat het hierbij gaat om een regeneratie- en drogingsproces, kunnen door de hoge temperaturen verschillende geuren ontstaan, die echter geen probleem vormen en ongevaarlijk zijn. Een nieuw filter zal bij de eerste regeneratie een geur veroorzaken, dit is normaal en geen probleem. Afhankelijk van het gebruiksdoel en de frequentie van de filterregeneratie kunnen geurstoffen vrijkomen, bijv. door de aanwezige vochtigheid die verdampt, stof en organische en anorganische zwevende stoffen, die gebonden zijn in het filter. De hierbij veroorzaakte geuren zijn ongevaarlijk voor de gezondheid en zijn een gevolg van de thermische behandeling voor regeneratie van het filter.

Werkt het apparaat na deze controles nog niet probleemloos:

Neem contact op met de klantendienst. Het apparaat indien nodig voor reparatie naar een geautoriseerd elektrotechnisch vakbedrijf of naar Trotec brengen.

Foutmeldingen

Storingen worden door een brandend waarschuwingsslampje (12) aangegeven. Daarnaast worden op het display (10) de volgende foutmeldingen weergegeven:

Melding	Oorzaak	Oplossing
Luchtvolume te laag	De aanzuig- of uitblaasopeningen zijn afgedekt en geblokkeerd of de ventilator is defect	Verwijder de blokkades.
Sensorfout	Een van de temperatuursensoren is defect	Het apparaat uitschakelen en de temperatuursensoren controleren.

Melding	Oorzaak	Oplossing
Filter is vervuild (waarschuwing slampje (12) knippert)	Het luchtfilter is wellicht verontreinigd	Vervang het filter.
Geen foutmelding (waarschuwing slampje (12) knippert)	Apparaat is te vroeg uitgeschakeld	Schakel het apparaat naar "UIT" en wacht ca. 20 seconden. Het apparaat met de <i>Aan-/uit-schakelaar</i> (9) uitschakelen en 10 seconden wachten. Schakel het apparaat weer in.
Oververhittingsbeveiliging motor	Het apparaat is oververhit	Het apparaat van het net scheiden en laten afkoelen.

Onderhoud

Het apparaat is ontworpen voor lange gebruikperiodes bij een minimale onderhoudsbehoefte. Voor een veilig gebruik van het apparaat is het noodzakelijk, alle ingebouwde componenten, vooral de veiligheidstemperatuurbegrenzer (VTB), na maximaal 12 maanden of 4.000 bedrijfsuren te controleren en evt. vervuilingen te verwijderen, resp. beschadigde onderdelen te vervangen.

Voor een optimaal gebruik van de luchtreiniger adviseren wij u onze jaarlijkse onderhoudsservice te gebruiken. Deze omvat een filtervervanging, de reiniging en desinfectie van het apparaat inwendig en uitwendig, controleren van de functies en alle veiligheidsinrichtingen, evenals een update van de besturingssoftware, indien nodig. Zo zorgt u dat uw apparaat in een absoluut schone toestand blijft en vele jaren betrouwbaar virussen en aerosolen uit de ruimtelucht filtert en deze daarna decontamineert, zonder dat u zich hierover zorgen hoeft te maken. Wij melden ons dan per bij u voor de servicebeurt. Voor een altijd veilig en betrouwbare werking, adviseren wij u een onderhoudscontract af te sluiten. Neem hiervoor graag contact op met de klantenservice.

Onderhoudsintervallen

Onderhouds- en verzorgingsinterval	Altijd voor het in gebruik nemen	Indien nodig	Minimaal elke 4 weken	Minimaal elke 6 maanden	Minimaal jaarlijks	TAC V+ II 3 - 4 jaar / afhankelijk van de deeltjesbelasting in de lucht*	TAC M II 2 - 3 jaar / afhankelijk van de deeltjesbelasting in de lucht**
Luchtfilter, aanzuig- en uitblaasopeningen op vervuilingen en vreemde voorwerpen controleren, indien nodig reinigen	X						
Uitwendige en inwendige reiniging		X			X		
Visuele controle van het inwendige van het apparaat op vervuilingen		X	X				
H14-filter vervangen						X	X
F7-filter vervangen				X			
Op beschadigingen controleren	X						
Beschermingsvlies bij luchtuitlaat reinigen, resp. vervangen		X					
Voorfilter-vlies reinigen, resp. vervangen		X					
Veiligheidstemperatuurbegrenzer controleren					X		
Bevestigingsschroeven controleren		X			X		
Proefdraaien					X		
* met thermische decontaminatie							
** zonder thermische decontaminatie							

Onderhouds- en verzorgingsrapport

Apparaattype:

Apparaatnummer:

Onderhouds- en verzorgingsinterval	1	2	3	4	5	6	7	8	9	10	11	12	13	14	15	16
Luchtfilter, aanzuig- en uitblaasopeningen op vervuilingen en vreemde objecten controleren, indien nodig reinigen																
Uitwendige reiniging																
Visuele controle van het inwendige van het apparaat op vervuilingen																
H14-filter vervangen																
F7-filter vervangen																
Op beschadigingen controleren																
Bevestigingsschroeven controleren																
Proefdraaien																
Opmerkingen:																

1. Datum: Handtekening:	2. Datum: Handtekening:	3. Datum: Handtekening:	4. Datum: Handtekening:
5. Datum: Handtekening:	6. Datum: Handtekening:	7. Datum: Handtekening:	8. Datum: Handtekening:
9. Datum: Handtekening:	10. Datum: Handtekening:	11. Datum: Handtekening:	12. Datum: Handtekening:
13. Datum: Handtekening:	14. Datum: Handtekening:	15. Datum: Handtekening:	16. Datum: Handtekening:

Werkzaamheden voor aanvang van het onderhoud



Waarschuwing voor elektrische spanning

Raak de netstekker niet aan met vochtige of natte handen.

- Schakel het apparaat uit.
- De netstekker van het netsnoer uit het stopcontact trekken door de stekker vast te pakken.



Waarschuwing voor elektrische spanning

Werkzaamheden waarvoor het openen van het apparaat noodzakelijk is, mogen uitsluitend door geautoriseerde vakbedrijven of door Trotec worden uitgevoerd.



Waarschuwing

Bij de reiniging de lokale voorschriften en regels voor hygiëne opvolgen. Bescherm uzelf bij reinigings- en onderhoudswerkzaamheden met geschikte beschermende uitrusting (beschermmasker, veiligheidsbril en handschoenen).



Let op

Bescherm de ventilator en overige elektrische componenten vóór een inwendige reiniging met geschikte middelen tegen binnendringen van water.

Let op

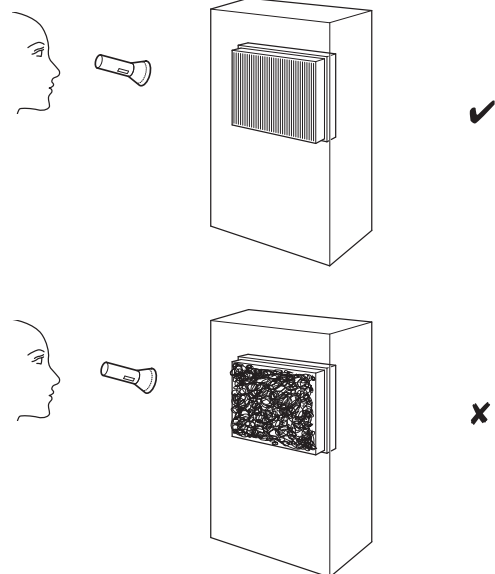
Moet onderhoud worden uitgevoerd, verschijnt de betreffende aanwijzing op het display.

Behuizing reinigen

Reinig de behuizing met een vochtige, zachte en pluisvrije doek. Zorg dat er geen vocht in de behuizing komt. Zorg dat elektrische onderdelen niet in contact komen met vocht. Gebruik geen agressieve reinigingsmiddelen, zoals reinigungsprays, oplosmiddelen, alcoholhoudende reinigingsmiddelen of schuurmiddelen voor het bevochtigen van de doek.

Visuele controle van het inwendige van het apparaat op vervuilingen

1. Verwijder de luchtfilters.
2. Schijn met een zaklamp in de openingen van het apparaat.
3. Controleer het inwendige van het apparaat op vervuilingen.
4. Is een dikke stoflaag te zien, reinig dan het inwendige van het apparaat dan met een stofzuiger.
5. Plaats de luchtfilters weer.



Filtervervangning



Waarschuwing

Gebruik bij de filtervervangning een FFP2-masker en wegwerphandschoenen.

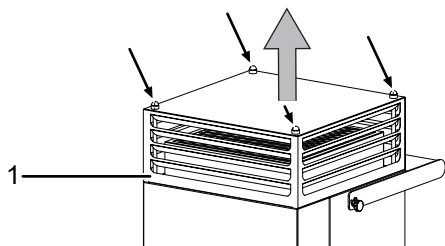


De intervallen voor de filtervervangning zijn afhankelijk van de vervuilingsgraad van de lucht en de filterkwaliteit. Vervuilde filters hebben een nadelige invloed op de prestaties van het apparaat. Bij de betreffende vervuilingsgraad van het filter wordt een waarschuwing gegeven op het display en moet een nieuw filter worden geplaatst.

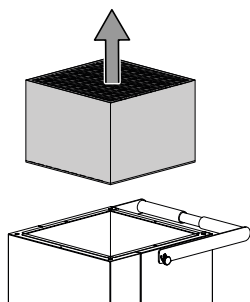
Voor het vervangen van het H14-HEPA-filter als volgt te werk gaan:

- ✓ De automatische thermische zelfregeneratiefunctie is afgesloten.
1. Verwijder de beschermkappen van de 4 bouten op de bovenzijde van het apparaat.
 2. De 4 bouten losdraaien en ze verwijderen.

3. De uitblaastoren (1) van het apparaat tillen en voorzichtig wegzetten.



4. Verwijder het H14-HEPA-filter (6) uit het apparaat.



5. Verpak het gebruikte H14-HEPA-filter (6) in een zak en recycle het via het huisvuil.
 6. Reinig de behuizing uitwendig en inwendig grondig (zie behuizing reinigen).
 7. Plaats een nieuw H14-HEPA-luchtfilter.
 8. Plaats de uitblaastoren (1) weer op het apparaat.
 9. De uitblaastoren vastschroeven met de bouten.
 10. Plaats de beschermkappen weer op de bouten.



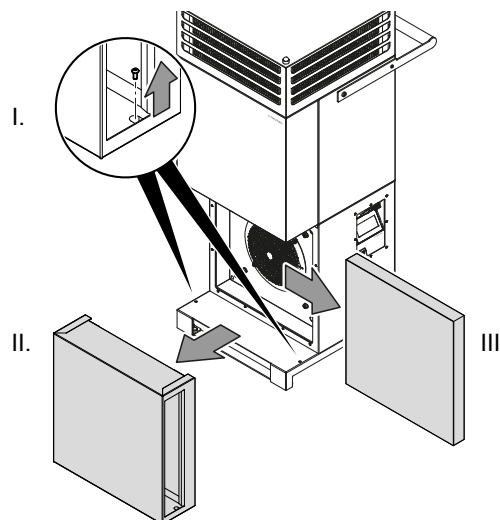
Info

Wordt een waarschuwing voor het vervangen van het F7-filter weergegeven, graag eerst controleren of het voorfilter-vlies vervuild is. Vervang het F7-filter door een nieuw filter, als u het voorfilter-vlies heeft vervangen, resp. gereinigd en de waarschuwing blijft.

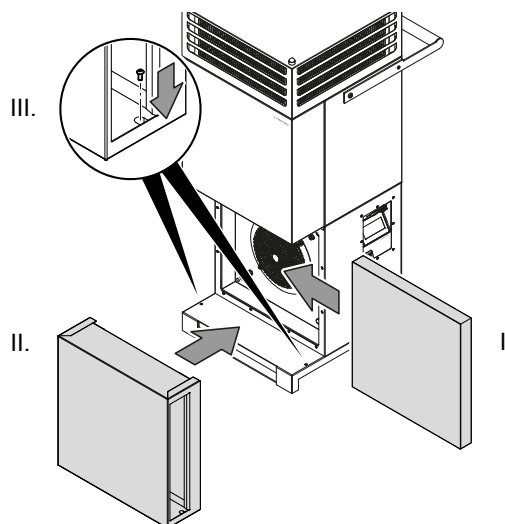
Voor het vervangen van het F7-filter als volgt te werk gaan:

1. De schroeven aan de zijkant van de luchtinlaat (5) losdraaien en de luchtinlaat naar voren uit het apparaat trekken.

2. Verwijder het luchtfilter.



3. Plaats het nieuwe luchtfilter in het apparaat.
 4. Plaats de luchtinlaat (5) weer op het apparaat en de schroeven aan beide binnenzijden van het apparaat weer vastdraaien.

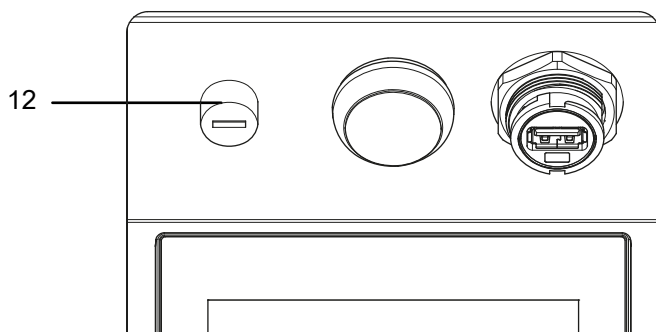


Ga als volgt te werk voor het resetten van het aantal uren van het filter:

1. Druk in het hoofdkeuzemenu op de volgende schakelvlakken:
 - ⇒ *Configuration (configuratie)*
 - ⇒ *System settings (systeeminstellingen)*
 - ⇒ *Factory settings (fabrieksinstellingen)*
 - ⇒ *Enter Passcode (PIN-code invoeren)*
2. Druk op het cijfer *0*.
3. Het gebruikerswachtwoord invoeren. Standaard is de PIN-code **1**.
4. Druk op het schakelvlak *Confirm* (bevestigen) en daarna op de volgende schakelvlakken:
 - ⇒ *3 x Terug (back)*
 - ⇒ *Oper. hours (bedrijfsuren)*
 - ⇒ *Service counter (serviceteller)*
5. Druk op de betreffende regel van het vervangen filter op het schakelvlak *Reset* (reset).
 - ⇒ De teller is gereset naar nul uur.

Veiligheidstemperatuurbegrenzer controleren

Bij aangesproken veiligheidstemperatuurbegrenzer (11) het apparaat laten afkoelen. Daarna de beschermkap losdraaien en de zekering indrukken, tot deze in het apparaat vergrendelt.

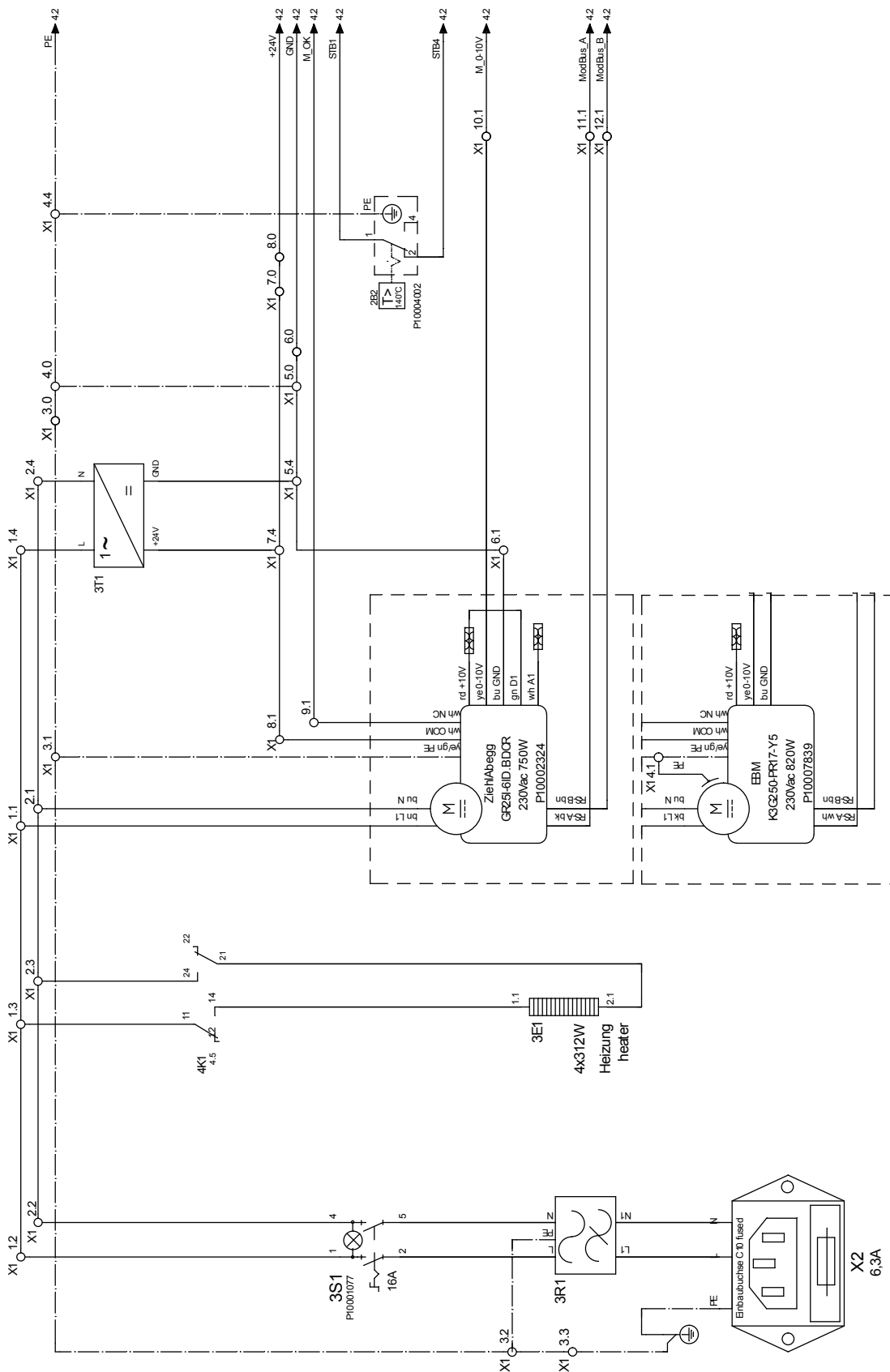


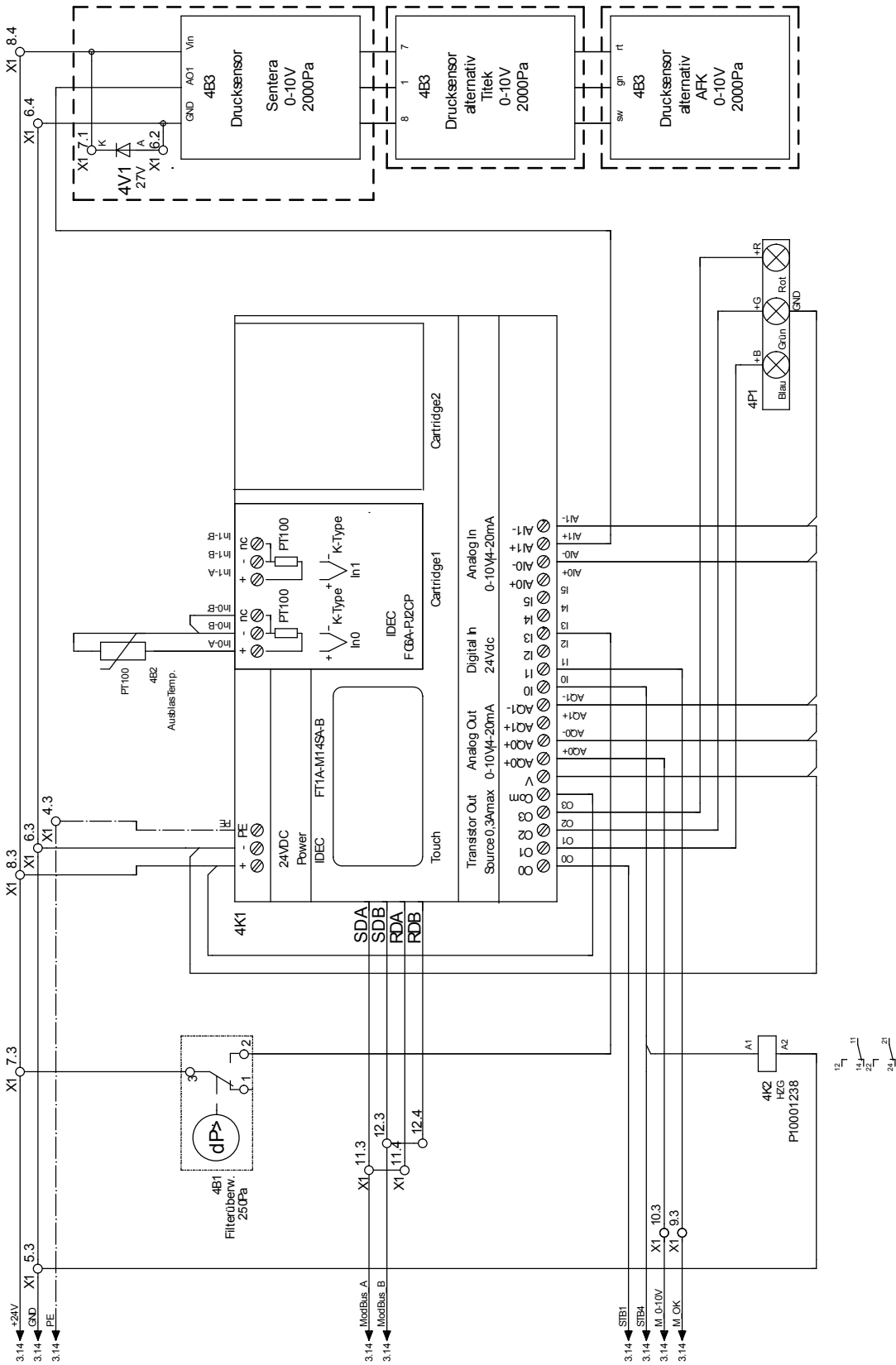
Technische bijlage
Technische gegevens

Parameter	Waarde	
Model	TAC V+	TAC M
Artikelnummer	1.580.001.152 1.580.001.153 1.580.001.154 1.580.001.150 1.580.001.151 1.580.001.155	1.580.001.145 1.580.001.146 1.580.001.148 1.580.001.147 - -
Max. luchtvolume (serie H14-HEPA-filter)	2150 m ³ /uur	2150 m ³ /uur
Max. luchtvolume in filterklasse (ca.)	H14 ≤ 1.200 m ³ /uur H13 ≤ 1.800 m ³ /uur	H14 ≤ 1.200 m ³ /uur H13 ≤ 1.800 m ³ /uur
Realiseerbare Clean Air Zone	Afhankelijk van de in het hygiëneconcept vereiste luchtverversingswaarde per uur (LV/ uur) evenals de benodigde filtercapaciteits-efficiëntie (H14 of H13)	Afhankelijk van de in het hygiëneconcept vereiste luchtverversingswaarde per uur (LV/ uur) evenals de benodigde filtercapaciteits-efficiëntie (H14 of H13)
Luchtfilter-voorfilter	F7 (EN 779:2002), ePM10 85% (ISO 16890)	F7 (EN 779:2002), ePM10 85% (ISO 16890)
Hogetemperatuurfilters voor zwevende stoffen	TROTEC HEPA-H14 Heat Resistant (EN 1822)	TROTEC HEPA-H14 Heat Resistant (EN 1822)
Netaansluiting	220 - 240 V, 50 / 60 Hz	220 - 240 V, 50 / 60 Hz
Gemiddeld opgenomen vermogen	0,14 kW bij 900 m ³ /uur luchtvolume 1,25 kW kortstondige piekbelasting, alleen tijdens de filterregeneratie, maximaal (zonder filterregeneratie): 0,79 kW	0,14 kW bij 900 m ³ /uur luchtvolume Maximaal 0,75 kW
Aansluitstekker	CEE 7/7, H07RN-F	CEE 7/7, H07RN-F
Beschermingsgraad	IP23	IP23
Stroomopname max	5,5 A	3,5 A
Geluidsniveau max. (afstand 1 m)	29 dB(A) - 50 dB(A)*	29 dB(A) - 50 dB(A)*
Afmetingen (lengte x breedte x hoogte)	690 x 630 x 1300 mm 770 mm (breedte met optionele geluiddempende kappen)	690 x 630 x 1300 mm 770 mm (breedte met optionele geluiddempende kappen)
Minimale afstand t.o.v. wanden en objecten:	Boven (A): 10 cm Achter (B): 10 cm Zijkant (C): 50 cm Voor (D): -	10 cm 10 cm 50 cm -
Gewicht (incl. filters)	91 kg	86 kg

* Geluidsdruk niveau volgens ISO 11203 in dB(A), afhankelijk van de configuratie (geluiddempende kappen, FlowExtender Silence+)

Elektrisch schema



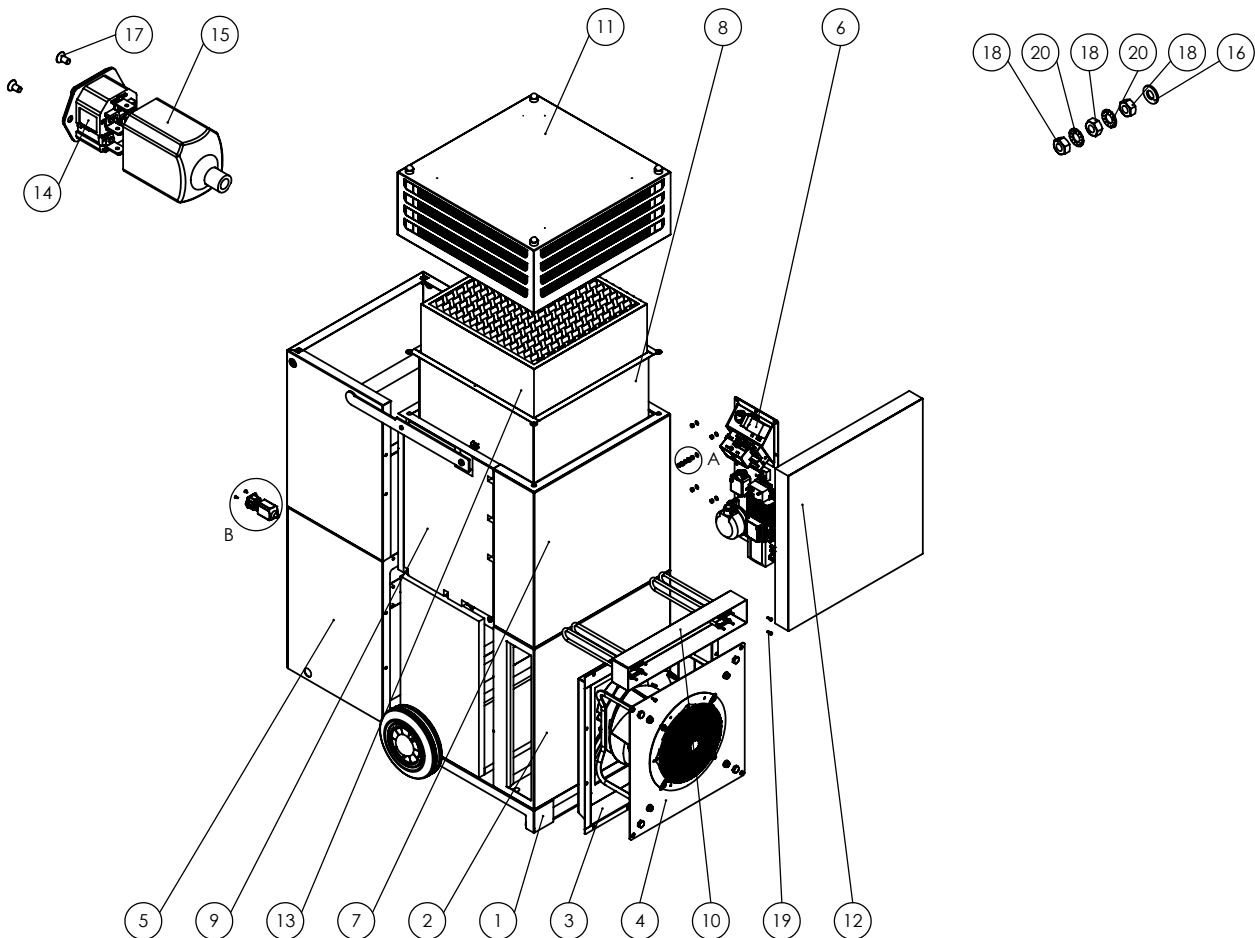


Reserveonderdeeltkening en -lijst



Info

De positienummers van de reserveonderdelen verschillen van de in de gebruiksaanwijzing gebruikte positienummers van de onderdelen.

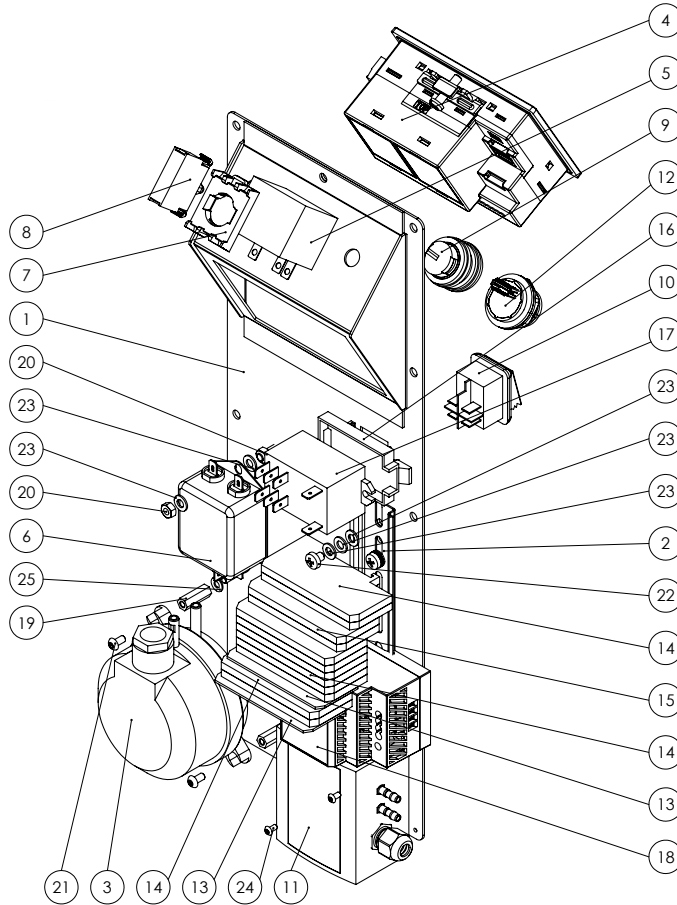


Nr.	Reserveonderdeel	Nr.	Reserveonderdeel
1	Opstelvoet (T0001442)	11	Lamellenkap (T0001213)
2	Ventilatorbox (T0001201)	12	Luchtfilter (minipleat F7 kunststofframe 496 x 496 x 48 mm met vlies)
3	Ventilatorhouder (T0000734)	13	Luchtfilter (HEPA H14, 417 x 417 x 292 mm + 6 mm afdichting, heat resistant)
4	Ventilator (TAC)	14	Netaansluiting (C14 L-N-PE 10A 250V/AC met zekeringhouder)
5	Tower basaltgrijs (3 platen basaltgrijs)	15	PVC isolatiekap (aanduiding: 11987)
6	Standaard (T0001354)	16	Ring (getande Ø5,1 x Ø10,2 x 1 VZ)
7	Filterbox (T0001208)	17	Schroef (verzonken inbus DIN 7991 M3 x 6 VZ)
8	Filtervatting (T0001567)	18	Moer (zeskant DIN 934 M5 VZ)
9	Isolatie bovendeeel (T0001358)	19	Schroef (cil. inbus DIN 912 M4 x 10 VZ)
10	Verwarming (T0001348)	20	Ring (getand Ø5,3 x Ø10 x 0,6)

Bedieningsplaat

Info

De positienummers van de reserveonderdelen verschillen van de in de gebruiksaanwijzing gebruikte positienummers van de onderdelen.



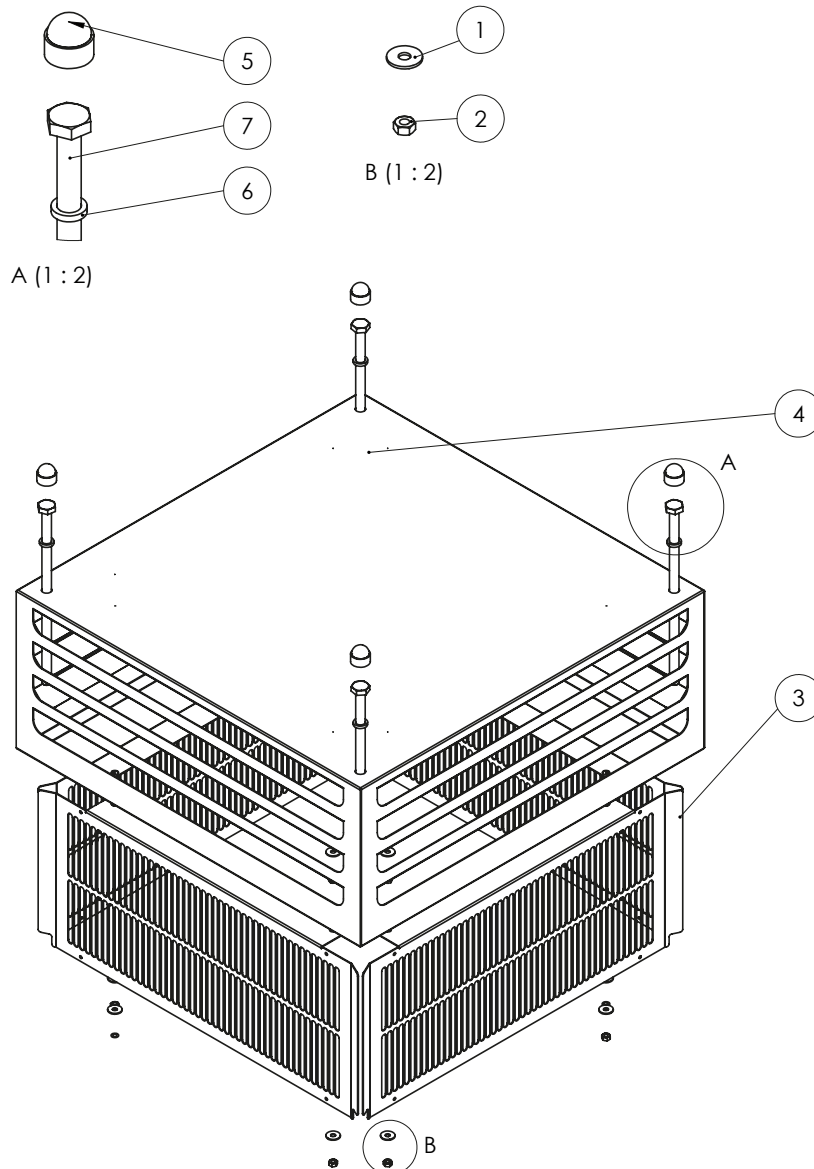
Nr.	Reserveonderdeel	Nr.	Reserveonderdeel
1	Bedieningsdeel IDEC (T0001376)	14	Moduleklem doorgaand (FRK 2,5/4A BG (beige))
2	DIN-rail (L=150)	15	Moduleklem doorgaand (FSL 2,5/4A GNYE)
3	Verschilddrukbevaking (DDW/H50 200 Pa -1000 Pa)	16	Montageclip (montageclip voor relais serie 66)
4	Besturing (PLC IDEC touch compact FT1A-M14SAB)	17	Relais (vermogen 30 A 2 wisselcontacten)
5	Temperatuurbegrenzer (STB, 50..300°C (S) L=2000mm)	18	Netdeel (HDR-60-24)
6	Netfilter (1 PH 250 VAC 16A 0,65 mH FN2020-16-06)	19	Afstandsbus (M04 x 20 ID/ID)
7	Bevestigingsadapter (M22-A)	20	Moer (zeskant DIN 934 M5 VZ)
8	LED-element (M22-FLED-RGB)	21	Schroef (lenskopkruis DIN7380-1 M4 x 8 VZ)
9	Lamplens (M22-L-W WH)	22	Schroef (lenskopkruis DIN7985 M5 x 6 VZ)
10	Tuimelschakelaar (groen, IP65 6,3 B4MASK N1E 21)	23	Ring (DIN 125 - A Ø5,3 x Ø10 x 1 VZ)
11	Druksensor (SPS-G-2K0)	24	Schroef (lenskopkruis DIN7380-1 M3 x 6 VZ)
12	USB-aansluitbus (USB-beh. verl. 30 cm A-W op A-M)	25	Ring (DIN 125 - A Ø4,3 x Ø9 x 0,8 VZ)
13	Afsluitplaat (FAP 2,5/ 4A YE)		

Lamellenkap



Info

De positienummers van de reserveonderdelen verschillen van de in de gebruiksaanwijzing gebruikte positienummers van de onderdelen.



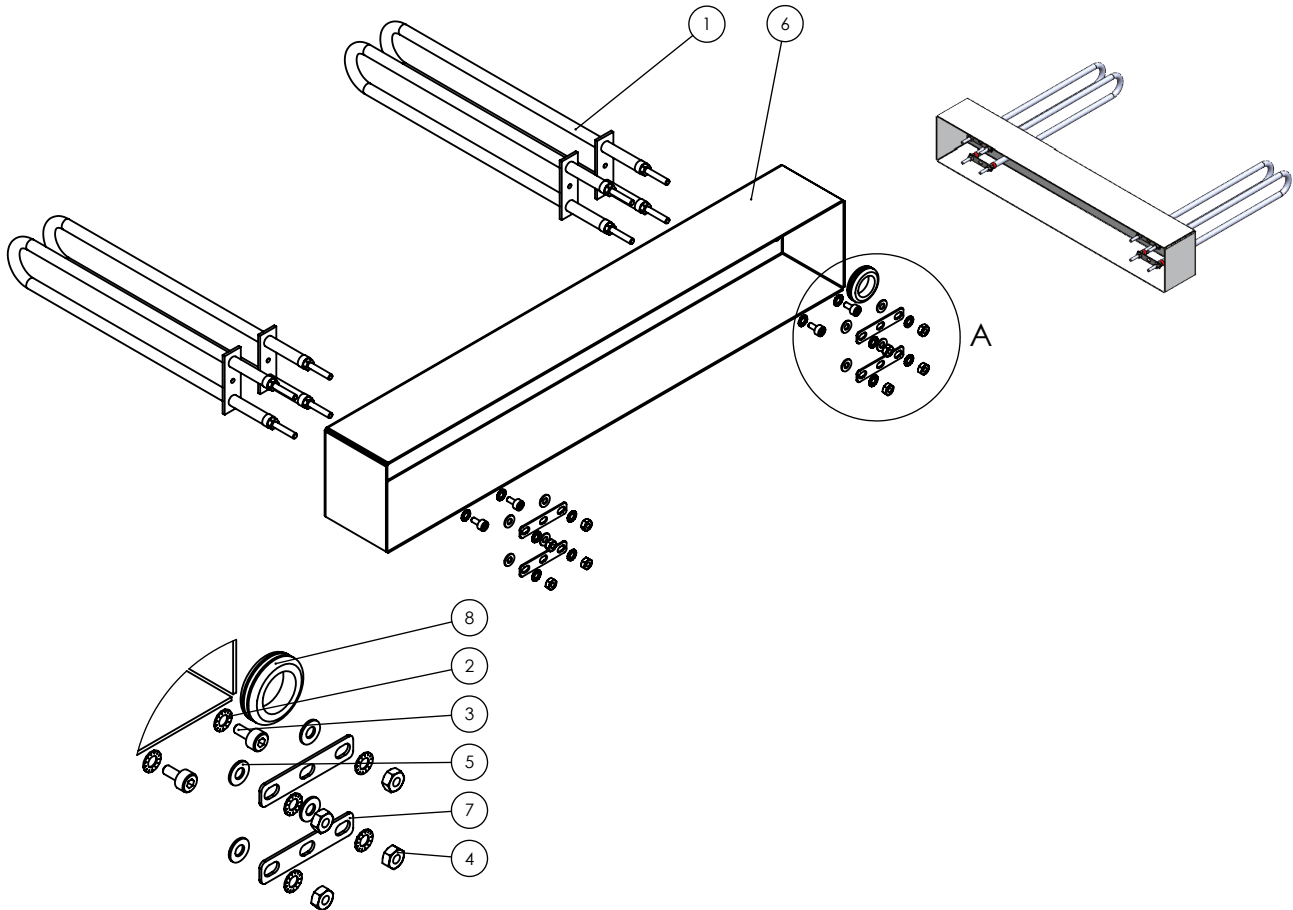
Nr.	Reserveonderdeel	Nr.	Reserveonderdeel
1	Ring (DIN 9021 Ø5,3 x Ø15 x 1,2 VZ)	5	Afdekdop (M10 SW17 kunststof zwart)
2	Moer (zeskant DIN 934 M5 VZ)	6	Ring (Ø10,3 x Ø15 x 3 wit)
3	Beschermplaat (beschermplaat)	7	Bout (zeskant DIN 931 M10 x 220 VZ)
4	Lamellenkap (lamellenkap)		

Verwarming



Info

De positienummers van de reserveonderdelen verschillen van de in de gebruiksaanwijzing gebruikte positienummers van de onderdelen.



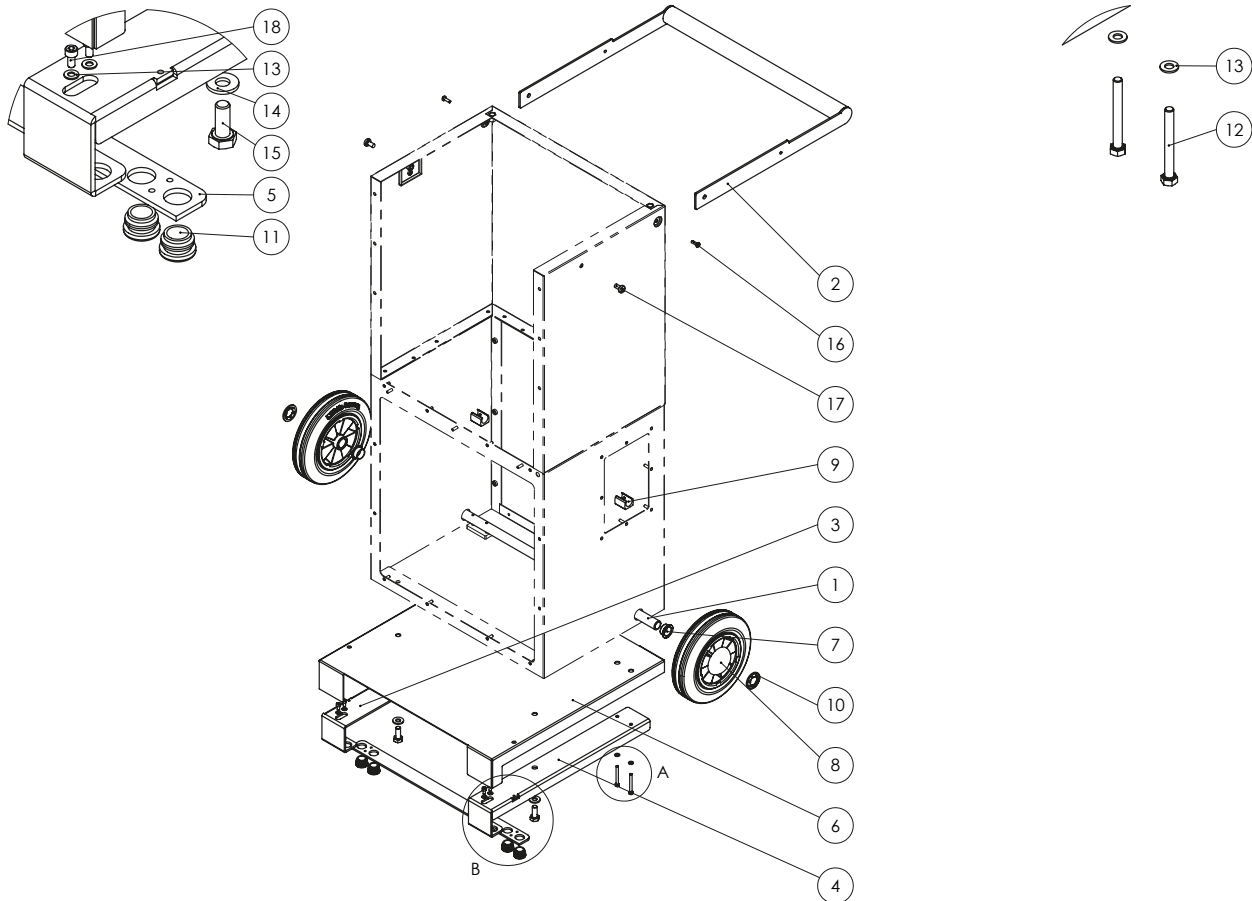
Nr.	Reserveonderdeel	Nr.	Reserveonderdeel
1	Verwarmingsstaaf (verw.el. verwarmingsbuis 277 V 450 W)	7	Ring (DIN 125 - A Ø4,3 x Ø9 x 0,8 VZ)
2	Ring (getand Ø4,3 x Ø8 x 0,5 VZ)	8	Verwarmingskap (T0001349)
3	Schroef (cil. Inbus DIN 912 M4 x 8 VZ)	9	Klembrug (klembrug)
4	Moer (zeskant DIN 934 M4 VZ)	10	Sluitstop (Ø25,5 x Ø19 x Ø16 x 1,5 x 7 zwart)

Opstelvoet



Info

De positienummers van de reserveonderdelen verschillen van de in de gebruiksaanwijzing gebruikte positienummers van de onderdelen.



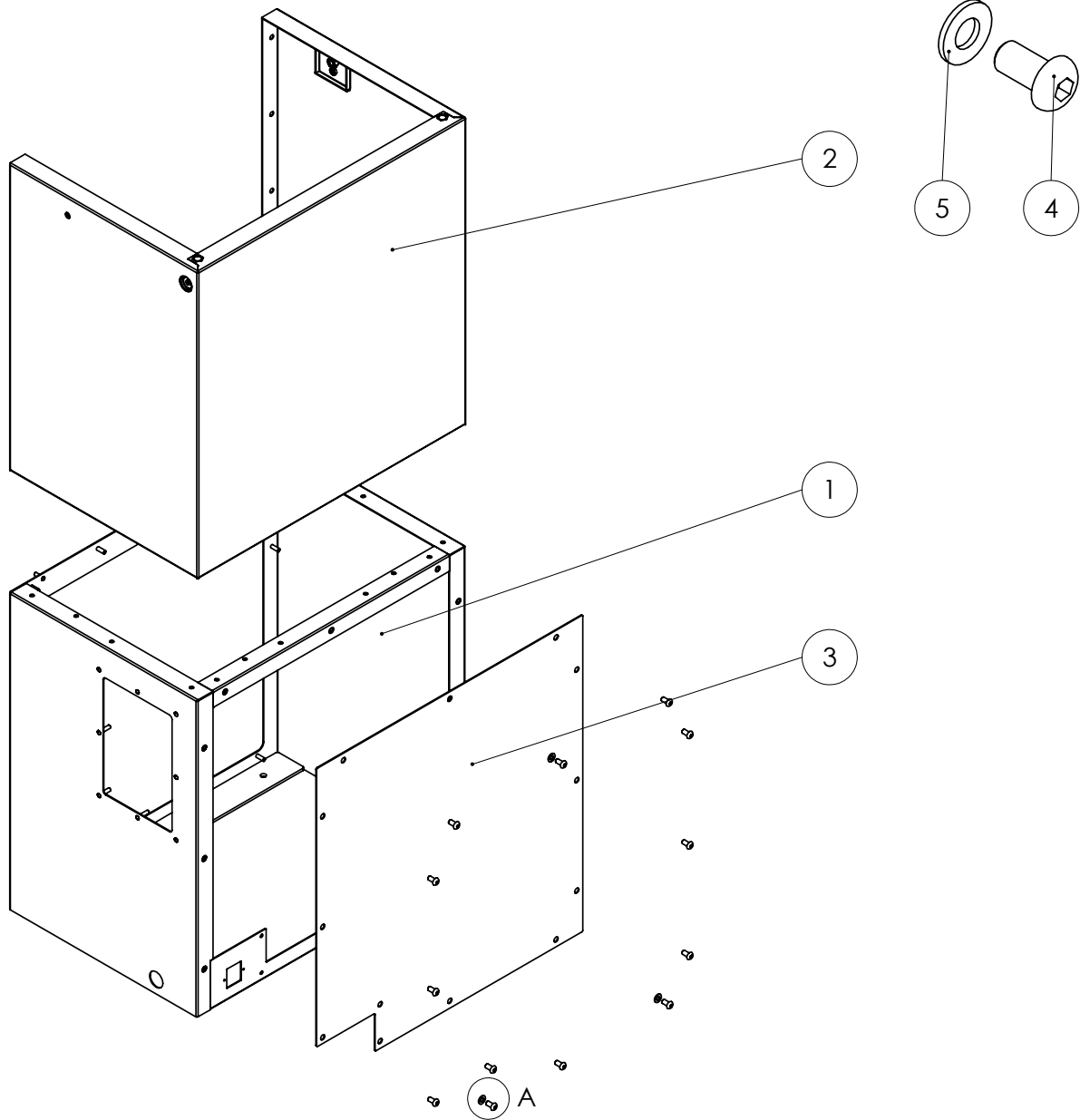
Nr.	Reserveonderdeel	Nr.	Reserveonderdeel
1	As (T0001833)	14	Ring (Starlock Ø20)
2	Greep SBG (T0001412)	15	Lamelplug (ronde inzet LDPE middelgrijs 111139)
3	Steun (T0001516)	16	Bout (zeskant DIN 933 M5 x 45 VZ)
4	Steun (T0001517)	17	Ring (getande Ø5,1 x Ø10,2 x 1 VZ)
5	Verbinding (T0001518)	18	Ring (getande Ø10,2 x Ø22,3 x 2,5 VZ)
6	Bodemplaat (T0001423)	19	Bout (zeskant DIN 933 M10 x 25 VZ)
7	Glijlager (met flens Ø20 zwart)	20	Schroef (lenskopkruis DIN7985 M5 x 16 VZ zwart)
8	Wiel (glijlagerwiel Ø200/50, wiel massief rubber grijs, 80 kg)	21	Schroef (lenskopkruis DIN7985 M8 x 16 VZ zwart)
9	Zadervoeten (Ø20-22, lengte 29 mm, breedte 25,5 mm pen Ø5,7, zwart)	22	Schroef (cil. Inbus DIN 912 M5 x 10 VZ)

Tower basaltgrijs



Info

De positienummers van de reserveonderdelen verschillen van de in de gebruiksaanwijzing gebruikte positienummers van de onderdelen.



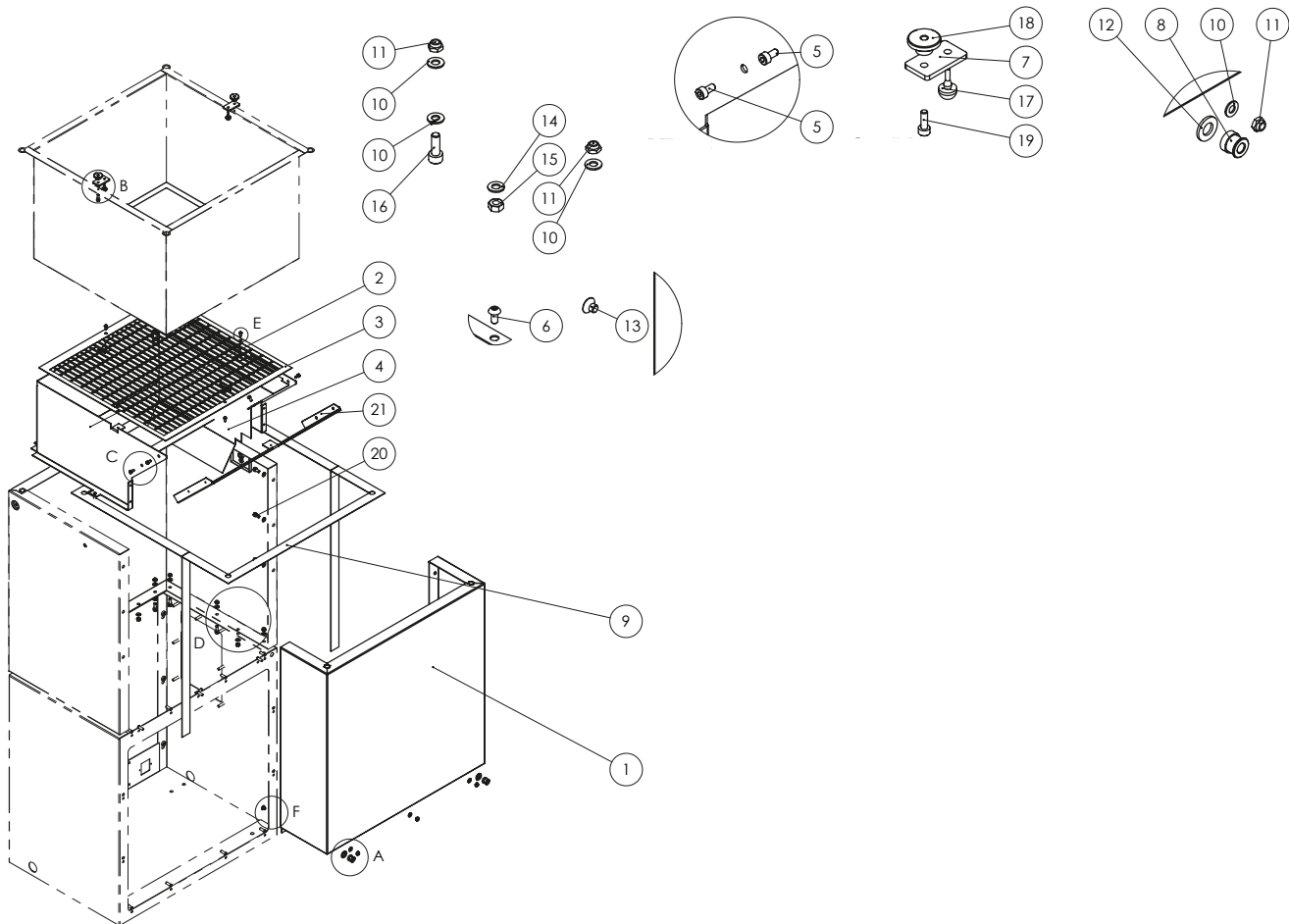
Nr.	Reserveonderdeel	Nr.	Reserveonderdeel
1	Behuizing ondergedeelte (T0000665)	4	Schroef (lenskopkruis DIN7380-1 M6 x 12 VZ zwart)
2	Behuizing bovengedeelte (T0000746)	5	Ring (getand Ø6 x Ø12,2 x 1,2 VZ)
3	Onderhoudsdeksel (T0000711)		

Filterbox



Info

De positienummers van de reserveonderdelen verschillen van de in de gebruiksaanwijzing gebruikte positienummers van de onderdelen.



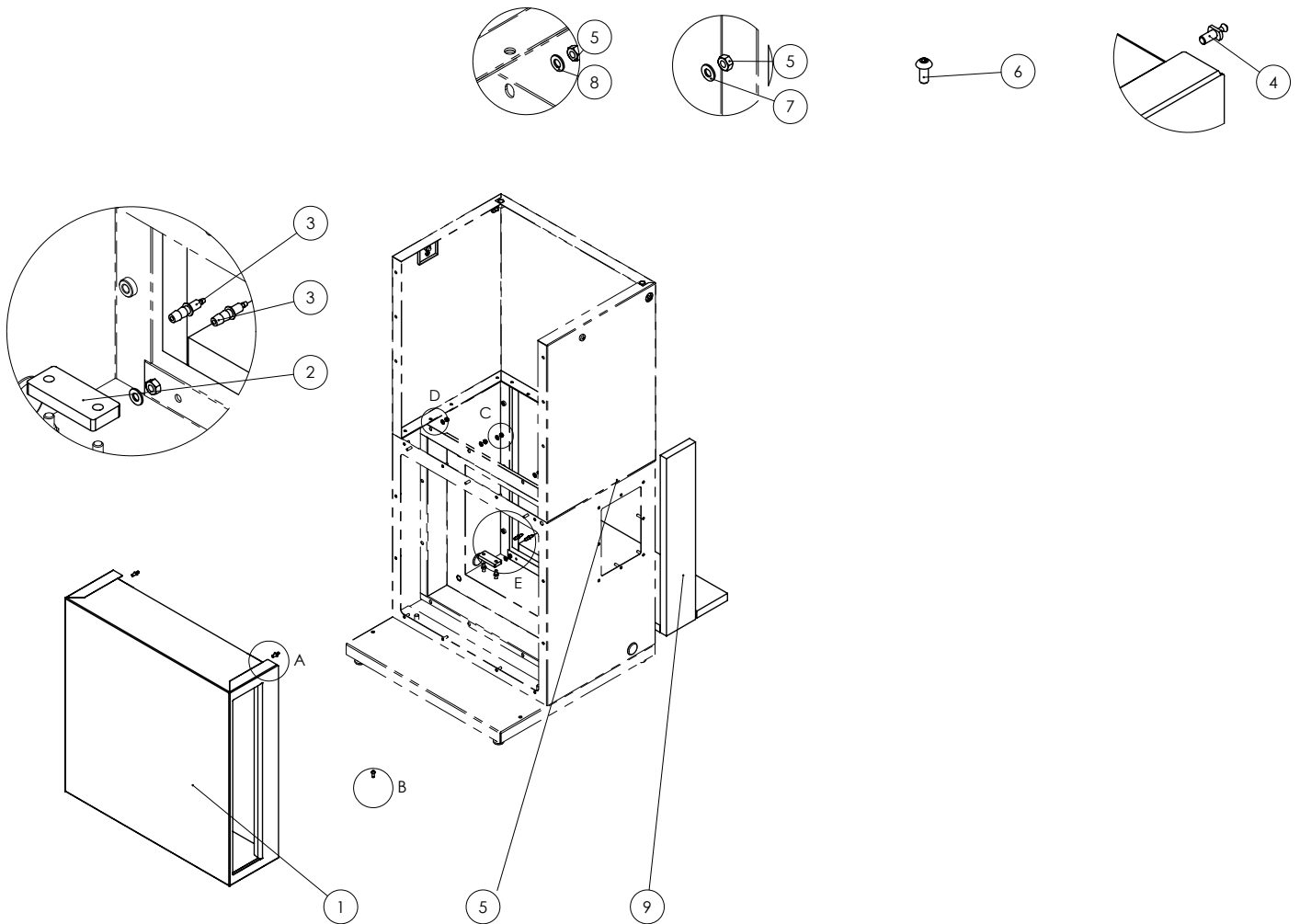
Nr.	Reserveonderdeel	Nr.	Reserveonderdeel
1	Frontpaneel (T0000731)	12	Ring (DIN 125 - A Ø8,4 x Ø16 x 1,6 VZ)
2	Verwarmingsmantel (T0001344)	13	Schroef (verzonken inbus DIN 7991 M5 x 6 VZ)
3	Ingrijpbeveiliging (T0001343)	14	Ring (DIN 125 - A Ø5,3 x Ø10 x 1 VZ)
4	Hittebeschermplaat (T0001352)	15	Moer (zeskant DIN 934 M5 VZ)
5	Schroef (cil. Inbus DIN 912 M4 x 8 VZ)	16	Schroef (cil. Inbus DIN 912 M5 x 14 VZ)
6	Schroef (lenskopkruis DIN7380-1 M4 x 8 VZ)	17	Rubberbuffer (zachte buffer 11 mm voor boring 3,2)
7	Neerhouder (T0000437)	18	Moer (kartel M4 zwart Ø20 x 9,5 mm)
8	Vergrendelhuls (snapsluiting ondergedeelte M5)	19	Schroef (cil. Inbus DIN 912 M4 x 12 VZ)
9	Afdichtband (naaldvilt 25 x 1 mm L = 2920 mm)	20	Schroef (cil. Inbus DIN 912 M5 x 10 VZ)
10	Ring (getande Ø5,1 x Ø10,2 x 1 VZ)	21	Verbindingsplaat verwarmingsmantel (T0001346)
11	Moer (zeskant zelfborgend DIN 985 M5 VZ)		

Ventilatorbox



Info

De positienummers van de reserveonderdelen verschillen van de in de gebruiksaanwijzing gebruikte positienummers van de onderdelen.



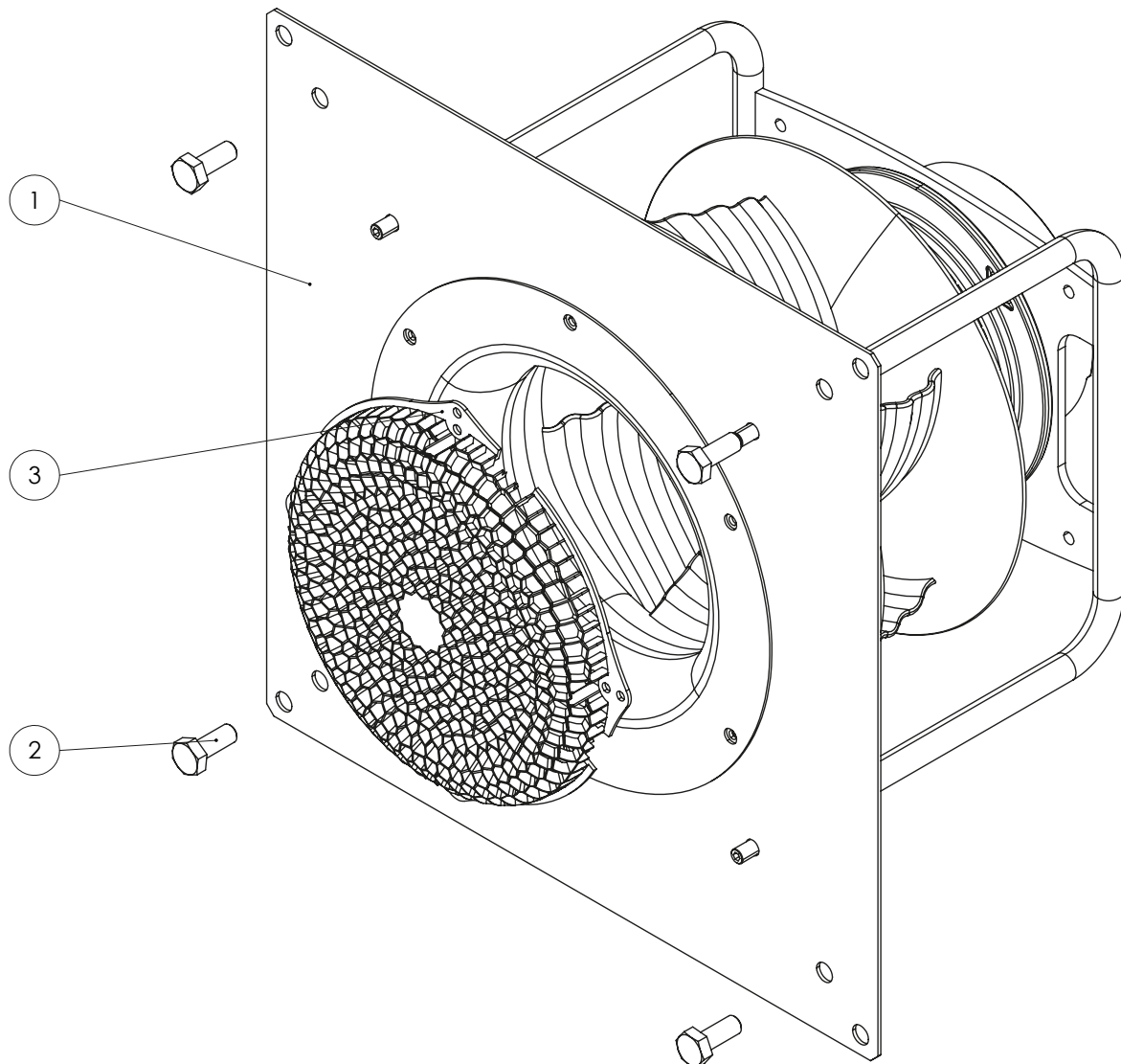
Nr.	Reserveonderdeel	Nr.	Reserveonderdeel
1	Demper (T0000706)	6	Schroef (lenskopkruis DIN7380-1 M5 x 12 VZ zwart)
2	Steunplaat (T0000553)	7	Ring (getande Ø5,1 x Ø10,2 x 1 VZ)
3	Dubbele slangverbinder (T0000370)	8	Ring (DIN 125 - A Ø5,3 x Ø10 x 1 VZ)
4	Sluitpen (grendelpen M5)	9	Demping ondergedeelte (0001364)
5	Moer (zeskant DIN 934 M5 VZ)		

Ventilator



Info

De positienummers van de reserveonderdelen verschillen van de in de gebruiksaanwijzing gebruikte positienummers van de onderdelen.



Nr.	Reserveonderdeel	Nr.	Reserveonderdeel
1	Ventilator (ventilator TAC V+)	3	Beschermrooster (gatcirkel 206,6 z. 226,6 mm gat 5,4 mm, kunststof zwart)
2	Bout (zeskant DIN 933 M10 x 25 VZ)		

Recycling

De verpakkingsmaterialen altijd milieubewust en volgens de geldende lokale recyclingvoorschriften recycleren.



Het symbool met een doorgestreepte vuilnisbak op een elektrisch of elektronisch apparaat geeft aan dat het aan het eind van de levensduur niet mag worden weggegooid met het huishoudelijk afval. Voor kosteloze retournering zijn er inzamelpunten voor oude elektrische en elektronische apparaten bij u in de buurt. De adressen kunt u opvragen bij uw gemeente. Voor veel EU-landen kunt u zich via de website <https://hub.trotec.com/?id=45090> informeren over andere retourmogelijkheden. Anders graag contact opnemen met een in uw land goedgekeurd recyclingbedrijf voor afgedankte apparaten.

Door het gescheiden inzamelen van oude elektrische en elektronische apparaten worden recycling, materiaalhergebruik, resp. andere vormen van hergebruik van oude apparaten mogelijke gemaakt. Ook worden zo negatieve gevolgen bij de recyclen van de mogelijk in de apparaten opgenomen gevaarlijke stoffen voor het milieu en voor de menselijke gezondheid voorkomen.

Conformiteitsverklaring

Vertaling van de originele conformiteitsverklaring in het kader van de EG-Machinerichtlijn 2006/42/EG, bijlage II deel 1 paragraaf A

Wij, Trotec GmbH verklaren onder eigen verantwoordelijkheid, dat het hierna aangeduide product is ontwikkeld, geconstrueerd en geproduceerd in overeenstemming met de eisen van de EG-Machinerichtlijn in de versie 2006/42/EG.

Productmodel / product: TAC V+ II
TAC M II

Producttype: luchtreiniger met een hoge capaciteit

Bouwjaar vanaf: 2021

Van toepassing zijnde EU-Richtlijnen:

- 2011/65/EU
- 2014/30/EU

Toegepaste geharmoniseerde normen:

- EN ISO 12100:2010
- EN ISO 13849-1:2015
- EN ISO 13857:2008
- EN ISO 14118:2018
- EN 55011:2009
- EN 60204-1:2018
- EN 60335-1:2012 + A13:2017
- EN 60335-2-30:2009 + A11:2012
- EN 60335-2-65:2003
- EN 61000-6-1:2007
- EN 61000-6-3:2007/A1:2011/AC:2012

Toegepaste nationale normen en technische specificaties:

- Geen

Fabrikant en naam van gevolmachtigde voor de technische documentatie:

Trotec GmbH
Grebbeener Straße 7, D-52525 Heinsberg
Telefoon: +49 2452 962-400
E-mail: info@trotec.de

Plaats en datum van opstelling:
Heinsberg, 02.07.2021

Detlef von der Lieck, bedrijfsleider

Trotec GmbH

Grebener Str. 7
D-52525 Heinsberg

☎ +49 2452 962-400

☎ +49 2452 962-200

✉ info@trotec.com

www.trotec.com