

**B 24 E / B 25 E**

**SV**

**BRUKSANVISNING**  
**LUFTFUKTARE**



## Innehållsförteckning

Information om bruksanvisningen.....	2
Säkerhet.....	2
Information om apparaten .....	4
Transport och lagring.....	5
Montering och installation .....	6
Manövrering.....	8
Tillbehör som kan beställas.....	9
Fel och störningar.....	9
Underhåll.....	10
Teknisk bilaga .....	13
Kassering .....	13

## Information om bruksanvisningen

### Symboler



#### Varning för elektrisk spänning

Denna symbol gör uppmärksam på att det finns risk för liv och hälsa pga. elektrisk spänning.



#### Varning

Detta signalord betecknar en risk med medelsvår riskgrad som kan leda till döden eller allvarliga personskador om den inte undviks.



#### Akta

Detta signalord betecknar en risk med låg riskgrad som kan leda till lätta eller mindre personskador om den inte undviks.

#### Information

Detta signalord betecknar viktig information (t.ex. materiella skador), men ingen risk för liv och lem.



#### Info

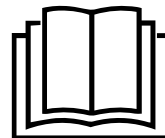
Hänvisningar med denna symbol hjälper dig att snabbt och säkert kunna utföra ditt arbete.



#### Följ anvisningen

Hänvisningar med denna symbol gör uppmärksam på att bruksanvisningen måste beaktas.

Aktuell bruksanvisning och EU-försäkran om överensstämmelse kan du ladda ner från följande länk:



B 24 E



<https://hub.trotec.com/?id=42337>

B 25 E



<https://hub.trotec.com/?id=42339>

## Säkerhet

Läs noggrant igenom denna anvisning före idrifttagning/ användning av apparaten och förvara den alltid i uppställningsplatsens/apparatens omedelbara närhet.



#### Varning

**Läs alla säkerhetsföreskrifter och anvisningar.**

Att inte iaktta säkerhetsföreskrifter och anvisningar kan orsaka elstötar, brand och/eller allvarliga personskador.

**Förvara alla säkerhetsföreskrifter och anvisningar på ett säkert ställe för framtida användning.**

Apparaten får användas av barn från 8 år och av personer med begränsad fysisk, sensorisk och mental förmåga, eller av personer utan nödvändiga erfarenheter och kunskaper, om de står under uppsikt och har instruerats om apparatens säkra användning och förstår de faror som är förbundna med detta. Barn får inte leka med enheten. Rengöring och användarunderhåll får inte genomföras av barn utan uppsikt.

- Använd inte apparaten i explosionsfarliga utrymmen eller områden och ställ inte heller upp den där.
- Använd inte apparaten i aggressiva atmosfärer.
- Ställ upp apparaten så att den står upprätt och stadigt på ett stabilt underlag.
- Utsätt inte apparaten för direkta vattenstrålar.
- Fyll apparaten uteslutande med färskt dricksvatten.
- Stick aldrig in föremål eller kroppsdelar i apparaten.
- Täck inte över apparaten under drift.
- Sätt dig inte på apparaten.

- Apparaten är ingen leksak. Håll barn och djur på avstånd. Använd endast apparaten under uppsikt.
- Säkerställ att alla elkablar som befinner sig utanför apparaten skyddas mot skada (t.ex. genom djur). Använd aldrig apparaten vid skador på elkablar eller nätanslutningen!
- Nätanslutningen måste motsvara uppgifterna i den tekniska bilagan.
- Sätt i nätkontakten i ett korrekt säkrat kontaktuttag.
- Välj förlängningar för nätkabeln med hänsyn till apparatens anslutningseffekt, kabellängd och användningsändamål. Rulla ut förlängningskablar helt. Undvik elektrisk överbelastning.
- Dra ut nätkabeln ur kontaktuttaget före underhålls-, skötsel- eller reparationsarbeten, genom att ta i nätkontakten.
- Stäng av apparaten och dra ut nätkabeln från kontaktuttaget när du inte använder apparaten.
- Använd aldrig apparaten när du upptäcker skador på nätkontakten eller nätkabeln.  
Är apparatens nätkabel skadad, måste den bytas ut av tillverkaren eller dess kundtjänst eller någon annan person med liknande kvalifikation, för att undvika risker. Defekta nätkablar utgör en allvarlig hälsorisk!
- Säkerställ att luftinsläppet och luftutsläppet är fria.
- Säkerställ att insugningssidan alltid är fri från smuts och lösa föremål.
- Ta inte bort några säkerhetstecken, klistermärken eller etiketter från apparaten. Håll alla säkerhetstecken, klistermärken och etiketter i läsbart skick.
- Använd inte apparaten med tom vattenbehållare.!
- Stäng av apparaten innan du fyller på vattenbehållaren och dra ut nätkabeln ur kontaktuttaget genom att ta i nätkontakten.
- Transportera alltid apparaten upprätt och med tömd vattenbehållare.
- Töm och rengör vattenbehållaren innan du förvarar eller transporterar den. Drick inte vattnet. Hälsorisk!
- En hög luftfuktighet kan främja tillväxten av biologiska organismer i omgivningen.
- Förvissa dig om att föremål i apparatens närhet inte kan bli fuktiga eller våta. Minska emissionen vid fukt. Ställ in apparaten på en lägre nivå. När det inte går att minska emissionen får apparaten endast användas periodiskt. Stäng eventuellt helt av apparaten en kort stund. Vätskeuppsugande material som gardiner, mattor eller bordsdukar får inte bli fuktiga.
- Byt ut vattnet i vattenbehållaren var 3:e dag. Annars finns risk för att mikroorganismer bildas i vattenbehållaren som kommer ut i luften eller vattnet och utgör hälsorisk.

## Ändamålsenlig användning

Använd apparaten uteslutande som mobil luftfuktare för att fukta och filtrera rumsluften och följ alltid alla tekniska data.

Till ändamålsenlig användning hör fuktning av rumsluften i:

- bostäder
- lager och arkiv
- bibliotek
- telefoncentraler och datorrum

## Förutsebar felanvändning

Apparaten är inte avsedd för industriellt bruk.

- Ställ inte upp apparaten på ett fuktigt resp. översvämmat underlag.
- Lägg inte föremål, t.ex. kläder, på tork på apparaten.
- Använd inte apparaten utomhus.
- Egenmäktiga konstruktionsändringar samt till- eller ombyggnationer på apparaten är inte tillåtna.
- En användning av apparaten utöver den ändamålsenliga användningen gäller som förutsebar felanvändning.

## Personalkvalifikation

Personer som använder denna apparat måste:

- känna till farorna som uppstår vid arbeten med elektriska apparater i fuktiga miljöer.
- ha läst och förstått bruksanvisningen, särskilt kapitel "Säkerhet".

## Restrisker



### Varning för elektrisk spänning

Arbeten på elektriska komponenter får endast genomföras av ett specialistföretag med behörighet.



### Varning för elektrisk spänning

Ta ut nätkontakten ur kontaktuttaget innan arbeten påbörjas på apparaten!  
Ta inte i nätkontakten med fuktiga eller blöta händer.  
Dra ut nätkabeln ur kontaktuttaget genom att hålla i nätkontakten.



### Varning

Det kan utgå faror från denna apparat om personer som inte undervisats använder den på ett felaktigt eller icke ändamålsenligt sätt! Beakta personalkvalifikationerna!



### Varning

Apparaten är inte en leksak och får inte hamna i barns händer.



### Varning

Risk för kvävning!  
Låt inte förpackningsmaterialet ligga framme på ett oaktsamt sätt. Det kan utgöra en farlig leksak för barn.



### Akta

När apparaten välter rinner det ut vatten ur underdelen. Bryt spänningen till apparaten för att undvika skador på apparaten genom torrkorning.

### Information

Använd inte apparaten utan avdunstningsfilter!  
Utan avdunstningsfilter blir insidan av apparaten kraftigt nedsmutsad, vilket kan reducera effekten och leda till skador på apparaten.

## Beteende i nödsituationer

1. Stäng av apparaten.
2. Bryt i nödfall strömmen till apparaten: Dra ut nätkabeln ur kontaktuttaget genom att hålla i nätkontakten.
3. Anslut inte en defekt apparat till nätanslutningen igen.

## Information om apparaten

### Beskrivning av apparaten

Apparaten används som luftfuktare, aromdiffusor och luftrengörare.

Den hygrostatstyrda rumsluftfuktningen via naturlig kallavdunstning sörjer för behagligt rumsklimat och förbättring av luftkvaliteten.

Apparaten har en integrerad doftoljebehållare och -diffusor för en optimal aromatisering av rumsluften.

Ett avdunstningsfilter med speciell bikakestruktur sörjer för en optimal luftfuktighet mellan 40 % och 60 %. Tack vare filtret kommer därutöver ingen kalk eller andra luftföroreningar ut i rumsluften.

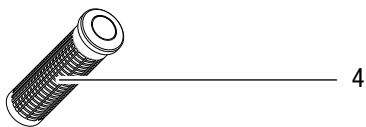
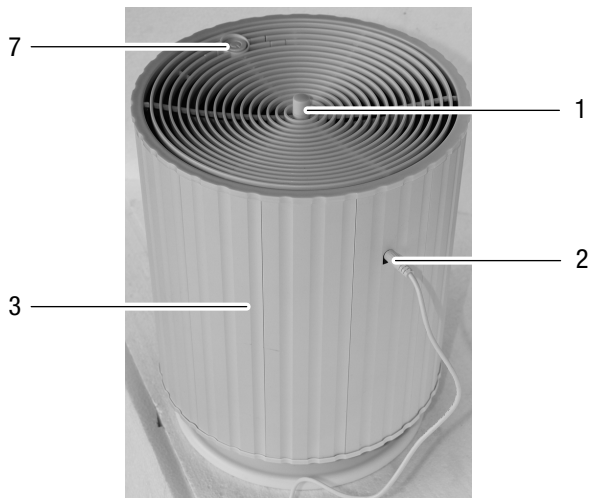
SecoSan<sup>®</sup>-jonmagasinet (extra utrustning) håller vattnet fritt från bakterier.

Apparaten har olika driftlägen och ett mycket tystgående nattläge och kan därmed användas även under natten.

Apparaten stängs automatiskt av när vattenbehållaren är tom.

De båda apparaterna B 24 E och B 25 E fungerar på samma sätt, de skiljer sig bara i färgen: B 24 E är kopparfärgad och B 25 E är vit.

## Bild på apparaten



Nr	Beteckning
1	Fästning luftfiltergaller
2	Nätkabel
3	Överdel med elektronik och fläkt
4	SecoSan® Stick 10
5	Vattenbehållare med infästning för avdunstningsfilter, SecoSan® Stick 10
6	Avdunstningsfilter
7	Manöverdel

## Transport och lagring

### Information

Apparaten kan skadas om den förvaras eller transporteras osakunnigt. Iaktta informationen om apparatens transport och förvaring.

### Transport

Beakta följande information **före** varje transport:

- Stäng av apparaten.
- Dra ut nätkabeln ur kontaktuttaget genom att hålla i nätkontakten.
- Töm vattenbehållaren.
- Använd inte nätkabeln för att dra ur kontakten.
- Kontrollera att överdelen sitter korrekt på underdelen.
- Lyft upp apparaten i underdelen.

Beakta följande information **efter** varje transport:

- Ställ apparaten upprätt efter transporten.

### Lagring

Beakta följande information **före** förvaringen:

- Dra ut nätkabeln ur kontaktuttaget genom att hålla i nätkontakten.
- Töm och rengör vattenbehållaren innan du förvarar den (se kapitel Underhåll).
- Torka av alla delar av apparaten med en trasa.

Följ följande förvaringsvillkor när apparaten inte används:

- torrt och skyddat mot frost och hetta
- i upprätt position på en plats skyddad mot damm och direkt solljus
- eventuellt kan ett dammskydd användas
- Ställ inte några andra apparater eller föremål på apparaten för att undvika att den skadas.

## Montering och installation

### Leveransomfattning

- 1 x apparat
- 1 x adapter
- 1 x avdunsningsfilter
- 1 x SecoSan® Stick 10
- 1 x anvisning

### Packa upp apparaten

1. Öppna kartongen och ta ut apparaten.
2. Ta bort hela förpackningen från apparaten.
3. Rulla ut nätkabeln helt. Försäkra dig om att nätkabeln inte är skadad och skada den inte när den rullas ut.

### Idrifttagning

- Innan apparaten tas i drift på nytt måste du kontrollera nätkabelns tillstånd. Om du är osäker på om tillståndet är felfritt, kontakta kundtjänst.
- Ställ upp apparaten så att den står upprätt och stadigt på ett stabilt underlag.
- Undvik att snubbelställen uppstår när nätkabeln eller andra elektriska kablar dras, särskilt om apparaten ställs upp mitt i rummet. Använd kabelbryggor.
- Säkerställ att kabelförlängningarna är helt utrullade.
- Ställ inte luftfuktaren intill möbler, bilder och andra apparater som kan skadas av luftfuktigheten.

### Fylla på vattenbehållaren



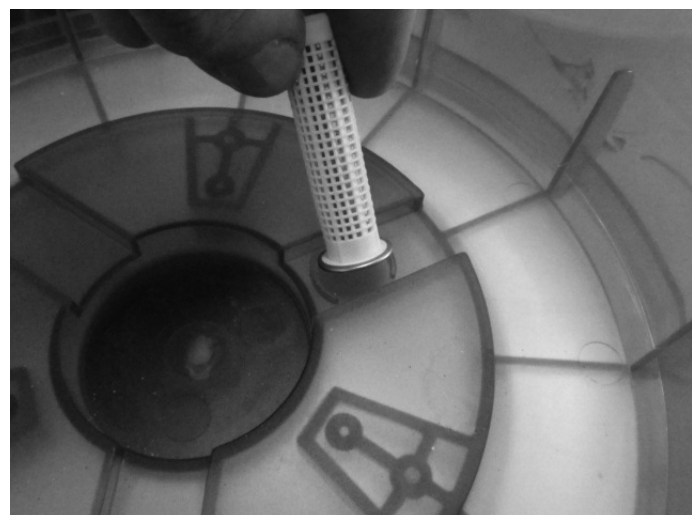
#### Info

Byt ut vattnet var 3:e dag för att undvika bakteriebildning.

1. Ta av överdelen från vattenbehållaren och ställ den åt sidan.

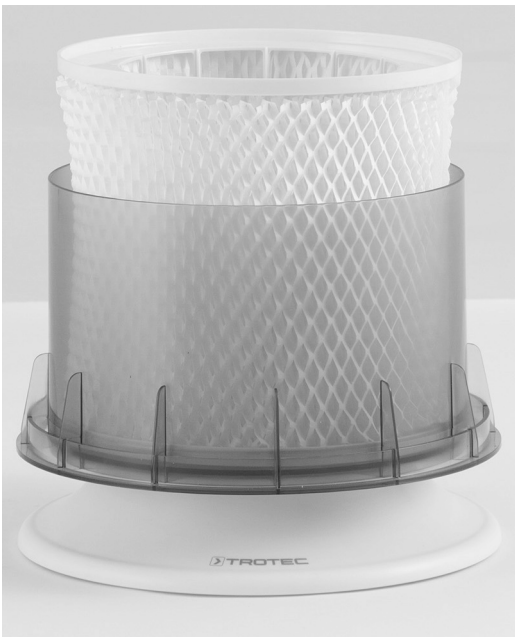


2. Sätt i SecoSan® Stick 10 i den avsedda hållaren i vattenbehållarens botten.





3. Placera avdunstningsfiltret i vattenbehållaren.



### Doftalternativ

Apparaten erbjuder dessutom möjligheten att sprida en doft under driften.

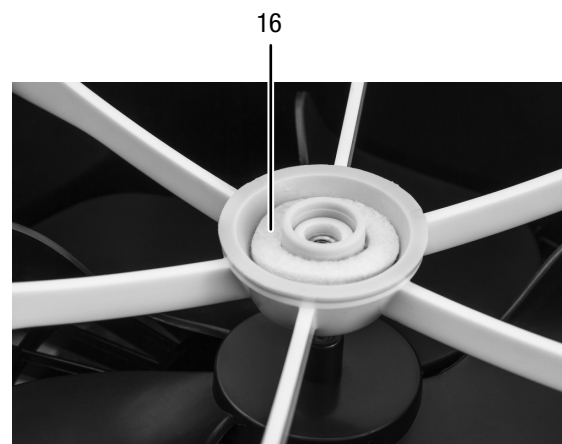
Använd vanlig doftolja för detta. Gör enligt följande för att använda doftalternativet:

- ✓ Apparaten måste vara avstängd och nätkabeln skild från nätet.
1. Skruva loss fästningen för luftgallret (1) moturs.



4. Fyll på färskt dricksvatten i vattenbehållaren.
  - ⇒ Fyll på upp till ca 5 cm under vattenbehållarens rand.
  - ⇒ Avdunstningsfiltret får bli vått.
5. Sätt på överdelen korrekt på vattenbehållaren.
  - ⇒ Elektroniken och fläkten i överdelen får inte bli våta.
6. Ställ upp apparaten med ett tillräckligt stort avstånd från väggar och föremål. Luftinträdet och luftutträdet får inte blockeras eller t.ex. täckas över med gardiner.
7. Sätt i nätkontakten i ett tillräckligt säkrat kontaktuttag.
  - ⇒ Apparaten är driftklar.

2. Ta av luftgallret.
  - ⇒ Doftoljeresservoaren är öppen.



3. Skölj av filterringen (16) under rinnande vatten om du använder olika doftoljor efter varandra.

4. Applicera några droppar doftolja på filterringen (16) i doftoljereservoaren.

**Information**

Försäkra dig om att ingen doftolja droppar ner på fläkten och elektroniken som ligger därunder. Apparaten kan skadas.



16

5. Sätt på luftgallret på apparaten igen och skruva fast fästningen medurs.

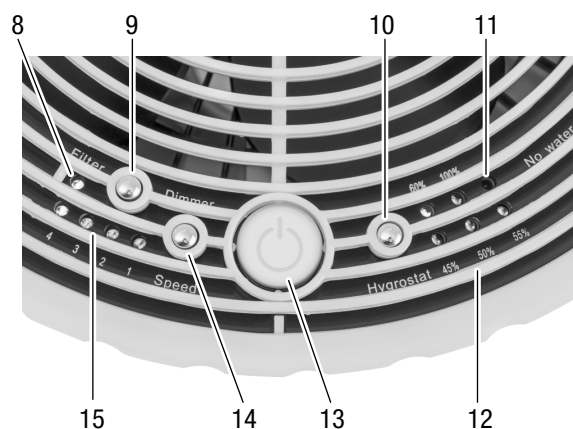
**Ansluta nättaggregatet**

- Anslut nättaggregatets kabel till nätanslutningen på apparaten.
- Sätt i nättaggregatet i ett korrekt säkrat kontaktuttag.

**Manövrering**

- Undvik öppna dörrar och fönster.

**Manöverelement**



Nr	Beteckning	Betydelse
8	LED <i>Filter</i>	Indikering för filterbyte
9	Knappen <i>Dimmer</i>	Dimra lysdioder
10	Knappen <i>Hygrostat</i>	Väljarknapp för luftfuktigheten i rummet 45 %, 50 %, 55 %, 60 %, 100 % (permanent drift)
11	LED <i>No water</i>	Indikering Fylla på vatten
12	LED-lampor <i>Luftfuktighet i rummet</i>	Indikering för den inställda luftfuktigheten i rummet
13	Knappen <i>På/Av</i>	Sätter på resp. stänger av apparaten
14	Knappen <i>Speed</i>	Inställning av fläkthastigheten
15	LED-lampor <i>Fläkthastighet</i>	Indikering av fläkthastigheten 1 Nivå 1 = låg (nattläge) 2 Nivå 2 = medel 3 Nivå 3 = hög 4 Nivå 4 = max.

**Sätta på apparaten**

1. Försäkra dig om att vattenbehållaren är fylld med vatten.
2. Säkerställ att apparaten inte är fuktig eller våt på utsidan. I annat fall måste den torkas av.
3. Tryck på knappen *På/Av* (13).  
⇒ De blå LED-lamporna tänds.

**Information**

Skulle rummet redan ha den inställda luftfuktigheten, blinkar den blå LED-lampan *Luftfuktighet i rummet* (12) i ca 5 sekunder. Därefter stängs motorn och fläkten av.

**Ställa in fläktnivå**

1. Tryck på knappen *Speed* (14), tills LED-lampan (15) för önskad nivå lyser.



- ⇒ Nivå 1: mycket tystgående, när man sover eller för nattdrift.
- ⇒ Nivå 2: tystgående, för sovrum eller mindre utrymmen.
- ⇒ Nivå 3: för dagdrift i utrymmen upp till 25 m<sup>2</sup>.
- ⇒ Nivå 4: max. hastighet, för snabb luftfuktning eller vid mycket torr rumsluft.

### Reglera luftfuktningen

Önskad luftfuktighet i rummet kan ställas in på 45 %, 50 %, 55 %, 60 % eller 100 % (permanent drift - permanent fuktning oberoende av luftfuktigheten i rummet). Apparaten mäter automatiskt rumsfuktigheten och stoppar fuktningen när den inställda luftfuktigheten har uppnåtts. Underskrids luftfuktigheten igen, startas apparaten på nytt.

1. Tryck på knappen *Hygrostat* (10) för att ställa in önskad luftfuktighet.
  - ⇒ LED-lampan *Luftfuktighet i rummet* (12) lyser.

### Dimra lysdioder

Du kan reducera lysdiodernas ljusstyrka, om du vill använda apparaten t.ex. i sovrummet under natten. Ställ in ljusstyrkan enligt följande:

1. Tryck på knappen *Dimmer* (9) tills önskad ljusstyrka är inställd för lysdioderna.
  - ⇒ Du kan välja mellan full och medelhög belysningsstyrka eller stänga av LED-lamporna.

### Urdrifftagning



#### Varning för elektrisk spänning

Ta inte på nätkontakten med fuktiga eller våta händer.

- Stäng av apparaten genom att trycka på *På/Av* knappen (13).
- Dra ut nätkabeln ur kontaktuttaget genom att hålla i nätkontakten.
- Töm vattenbehållaren.
- Torka av alla delar av apparaten med en trasa.
- Rengör apparaten enligt kapitel Underhåll.
- Förvara apparaten enligt kapitel Transport och förvaring.

### Tillbehör som kan beställas



#### Varning

Använd endast tillbehör och tillsatsaggregat som anges i bruksanvisningen.

Användningen av andra insatsverktyg eller andra tillbehör än vad som rekommenderas i bruksanvisningen kan leda till personsador.

Beteckning	Artikelnummer
Avdunsningsfilter B 24 E / B 25 E	7.710.000.832
SecoSan® Stick 10	6.100.004.110

### Fel och störningar

Apparaten har under produktionen flera gånger kontrollerats avseende felfri funktion. Om det ändå skulle förekomma funktionsstörningar måste apparaten kontrolleras enligt följande lista.

#### Apparaten startar inte:

- Kontrollera nätanslutningen.
- Kontrollera nätkabeln och nätkontakten avseende skador.
- Kontrollera nätsäkringens plats.
- Kontrollera om kontrolllampan för vattenbehållaren lyser. Vattenbehållaren är eventuellt tom och måste fyllas på.
- Kontrollera inställningen för önskad rumsfuktighet. Ligger denna under den aktuella luftfuktigheten, startar inte apparaten.
- Vänta i 10 minuter innan du startar om apparaten. Låt ett specialistföretag eller Trotec genomföra en elektrisk kontroll om apparaten inte startar.

#### Apparaten är igång men det sker ingen luftfuktning:

- Kontrollera att fläkten fungerar riktigt resp. att den inte vibrerar eller låter konstigt. Avlägsna yttre smuts.

#### Vatten rinner ut:

- Kontrollera att apparaten står upprätt och stabilt.
- Kontrollera vattennivån i vattenbehållaren. Vattennivån är eventuellt för hög och rinner ut via överloppet.
- Kontrollera apparaten med avseende på otätheter.

#### Apparaten luktar oangenämt:

- Apparaten är ny. Ta ut vattenbehållaren och spola igenom den. Låt vattenbehållaren vara öppen i några timmar.
- Kontrollera vattenbehållaren. Vattnet i vattenbehållaren är eventuellt unket eller smutsigt. Spola igenom vattenbehållaren och fyll på färskt dricksvatten.

#### Apparaten är mycket varm, låter mycket eller har försämrad effekt:

- Kontrollera luftinsläppen och luftgallret avseende smuts. Avlägsna yttre smuts.
- Kontrollera insidan av apparaten avseende smuts (se kapitel Underhåll). Rengör vid behov insidan av apparaten med tryckluft.

#### Apparaten låter mycket resp. vibrerar kraftigt:

- Kontrollera att apparaten står upprätt och stabilt.

#### Apparaten fungerar inte felfritt efter kontrollerna:

Kontakta kundtjänst. Lämna in apparaten för reparation till en auktoriserad elfirma eller till Trotec.

## Underhåll

## Underhållsintervaller

Underhålls- och skötselintervall	före varje idrifttagning	vid behov	var 3:e dag	minst varannan vecka	minst var 4:e vecka	minst var 6:e månad	minst en gång om året
Rengöra vattenbehållaren			X				
Kontrollera insugnings- och utblåsningsöppningar med avseende på smuts och främmande föremål och rengör vid behov	X				X		
Utvändig rengöring		X					X
Visuell kontroll av apparatens insida avseende smuts		X					X
Kontrollera luftfiltret avseende smuts och främmande föremål och rengör resp. byt ut vid behov	X			X			
Byt ut luftfilter						X	
Kontrollera avseende skador	X						
Kontrollera fästskruvar		X					X
Provkörning							X

## Underhålls- och skötselprotokoll

Apparattyp: .....

Apparatnr: .....

Underhålls- och skötselintervall	1	2	3	4	5	6	7	8	9	10	11	12	13	14	15	16
Rengöra vattenbehållaren																
Kontrollera insugnings- och utblåsningsöppningar med avseende på smuts och främmande föremål och rengör vid behov																
Utvändig rengöring																
Visuell kontroll av apparatens insida avseende smuts																
Kontrollera luftfiltret avseende smuts och främmande föremål och rengör resp. byt ut vid behov																
Byt ut luftfilter																
Kontrollera avseende skador																
Kontrollera fästskruvar																
Provkörning																

1. Datum: ..... Underskrift: .....	2. Datum: ..... Underskrift: .....	3. Datum: ..... Underskrift: .....	4. Datum: ..... Underskrift: .....
5. Datum: ..... Underskrift: .....	6. Datum: ..... Underskrift: .....	7. Datum: ..... Underskrift: .....	8. Datum: ..... Underskrift: .....
9. Datum: ..... Underskrift: .....	10. Datum: ..... Underskrift: .....	11. Datum: ..... Underskrift: .....	12. Datum: ..... Underskrift: .....
13. Datum: ..... Underskrift: .....	14. Datum: ..... Underskrift: .....	15. Datum: ..... Underskrift: .....	16. Datum: ..... Underskrift: .....

## Arbeten innan underhåll påbörjas



### Varning för elektrisk spänning

Ta inte på nätkontakten med fuktiga eller våta händer.

- Stäng av apparaten.
- Dra ut nätkabeln ur kontaktuttaget genom att hålla i nätkontakten.



### Varning för elektrisk spänning

**Arbeten som kräver att apparaten öppnas får endast utföras av auktoriserat specialistföretag eller av Trotec.**

## Rengöring av huset

Rengör huset med en fuktig, mjuk och luddfri trasa. Se till att det inte tränger in fukt i huset. Försäkra dig om att elektriska komponenter inte kan komma i kontakt med fukt. Använd inga aggressiva rengöringsmedel som t.ex. rengöringssprayer, lösningsmedel, alkoholhaltiga rengöringsmedel eller skurmedel för att fukta trasan.

## Rengöra vattenbehållaren



### Info

Använd SecoSan® Stick från Trotec för att skydda dig mot bakterier i vattnet. SecoSan® Stick förhindrar att bakterier förökar sig genom silverjoner. Tack vare den speciella, antimikrobiellt aktiva ytan avges silverjonerna direkt till bakterierna, som befinner sig i omedelbar närhet. Så förebyggs bakterietillväxt effektivt - men vattnet förblir rent och obelastat. SecoSan® Stick doserar sig själv.



### Info

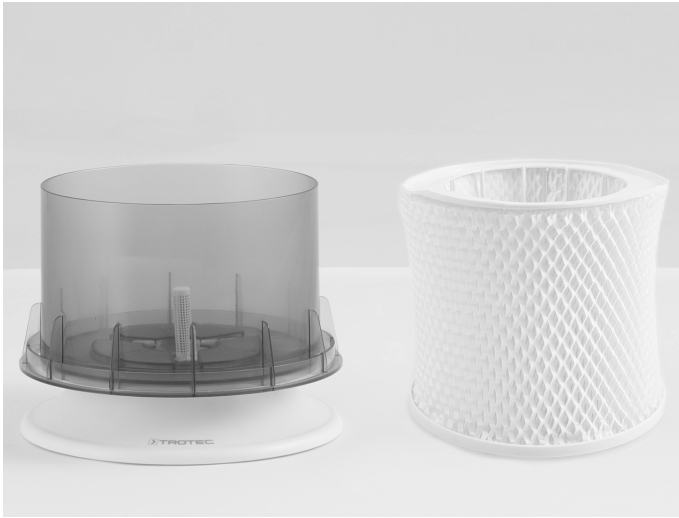
Rengör dimmembranet, luftutsläppet, vattenbehållaren och vattenkanalerna så ofta som möjligt.

Vattenbehållaren bör rengöras var 3:e dag vid aktiv användning. Använd hushållsättika för rengöring och avkalkning. Iaktta tillverkarens uppgifter och farohänvisningarna för avkalkningsmedlet. Töm vattenbehållaren om den inte används en längre tid resp. ska förvaras.

1. Ta av överdelen från vattenbehållaren och ställ den åt sidan.



2. Ta ut avdunsningsfiltret ur vattenbehållaren.



3. Tvätta vattenbehållaren noggrant i en diskho e.d.
4. Torka av vattenbehållaren.
5. Placera avdunsningsfiltret i vattenbehållaren igen.



### Byta ut avdunsningsfilter

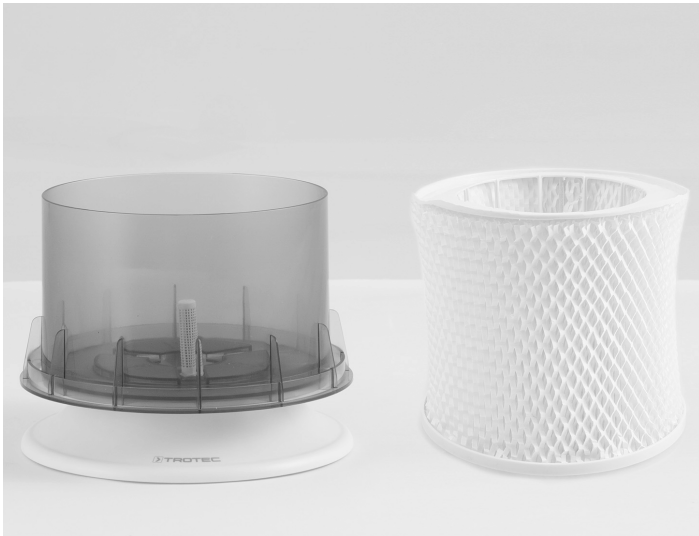
LED-lampan *Filter* (8) lyser med fast, blått sken. Efter 800 drifttimmar börjar LED-lampan att blinka, då bör avdunsningsfiltret bytas ut.

- ✓ Apparaten måste vara avstängd och nätkabeln skild från nätet.
  - ✓ LED-lampan *Filter* (8) blinkar.
1. Ta av överdelen från vattenbehållaren och ställ den åt sidan.

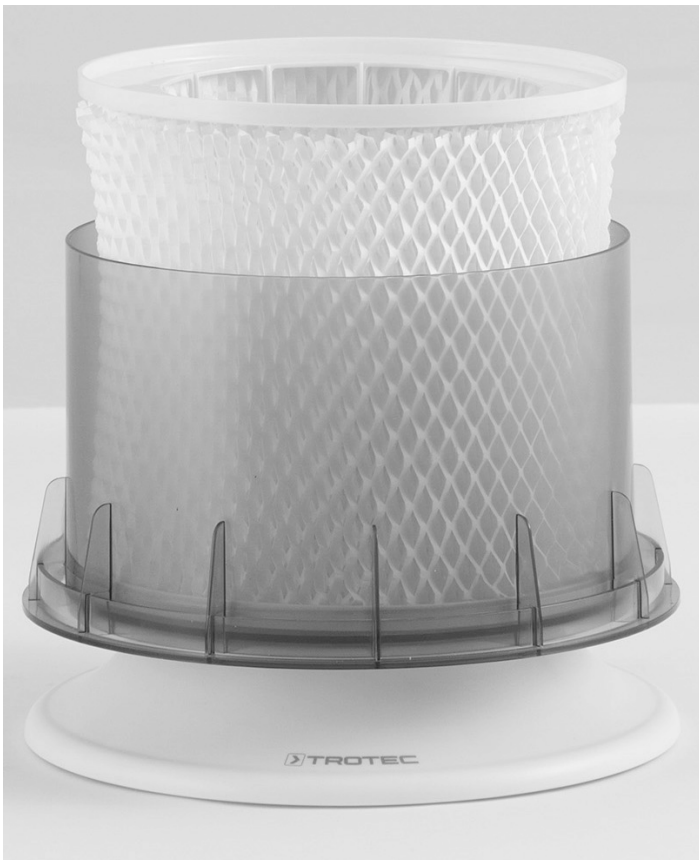


6. Fyll på färskt dricksvatten i vattenbehållaren om du vill återanvända apparaten.
  - ⇒ Fyll på upp till ca 5 cm under vattenbehållarens rand.
  - ⇒ Avdunsningsfiltret får bli vått.
7. Sätt på överdelen korrekt på vattenbehållaren.
  - ⇒ Elektroniken och fläkten i överdelen får inte bli våta.

2. Öppna kardborrefästet på avdunstningsfiltret.
3. Ta av avdunstningsfiltret från filterramen.



4. Avfallshantera det gamla avdunstningsfiltret enligt nationella lagar.
5. Fäst det nya avdunstningsfiltret på filterramen och sätt i det igen.



6. Sätt på överdelen korrekt på vattenbehållaren.  
⇒ Elektroniken och fläkten i överdelen får inte bli våta.
7. Anslut apparaten igen och sätt på den.

8. Tryck på knappen *Dimmer* (9) i ca 3 till 5 sekunder, för att genomföra en filteråterställning.  
⇒ LED-lampan *Filter* (8) slutar blinka och lyser igen med fast sken.

### Åtgärder efter underhållsarbetet

Vill du använda apparaten igen:

- Anslut apparaten igen genom att sätta i nätkontakten i kontaktuttaget.

Ska du inte använda apparaten en längre tid:

- Förvara apparaten enligt kapitel Transport och förvaring.

### Teknisk bilaga

#### Teknisk information

Parameter	Värde
<b>Modell</b>	<b>B 24 E / B 25 E</b>
Avdunstningseffekt max.	8,4 l / 24 h
Arbetstid	8 h
Effektförbrukning max.	6 W
Nätanslutning (adapter)	1/N ~ 240 V 50 Hz / 60 Hz
Utgångsspänning adapter	12 V
Utgångsström adapter	0,4 A
Nominell strömförbrukning	0,2 A
Försörjningsspänning	12 V
Ljudtrycksnivå (1 m avstånd)	58 dB(A)
Påfyllningsmängd vattenbehållare	3 l
Mått (bredd x höjd x längd)	248 x 248 x 305 mm
Vikt	2,5 kg

### Kassering



Symbolen med en överstruken soptunna på uttjänt elektrisk eller elektronisk utrustning innebär att denna inte får kasseras i hushållssoporna. För kostnadsfri återlämning finns lokala uppsamlingsplatser för uttjänt elektrisk eller elektronisk utrustning. Adresserna finns att få hos de lokala myndigheterna. I många EU-länder kan du få mer information om återlämningsmöjligheterna på vår webbsida <https://hub.trotec.com/?id=45090>. Kontakta annars ett officiellt återvinningsföretag för uttjänta apparater som är auktoriserad i ditt land.

Genom den separata uppsamlingen av avfall av elektrisk och elektronisk utrustning, ska återanvändning, materialåtervinning resp. andra former av återvinning av avfallsutrustning såväl som negativa följder på miljön och människors hälsa vid kassering av eventuella farliga ämnen i utrustningen, undvikas.

Trotec GmbH

Grebener Str. 7  
D-52525 Heinsberg

☎ +49 2452 962-400

☎ +49 2452 962-200

✉ [info@trotec.com](mailto:info@trotec.com)

[www.trotec.com](http://www.trotec.com)